



ODTÜ

Kuzey Kıbrıs Kampusu

COVID-19

SALGIN YÖNETİMİ VE ÇALIŞMA REHBERİ EYLÜL 2020



İÇİNDEKİLER

- 01 Spor Merkezinde Alınacak Önlemler
- 02 Kütüphanede Alınacak Önlemler
- 03 Kurum İçi Düşük Katılımlı Toplantılarda Alınması Gereken Önlemler
- 04 Kültür Kongre Merkezinde Alınacak Önlemler
- 05 Açık Alanlarda Yapılacak Etkinliklerde Alınması Gereken Genel Önlemler
- 06 Yurtlarda Alınacak Önlemler
- 07 Misafirhanede Alınacak Önlemler
- 08 Güzelyurt-Köy-Kampus Arasındaki Öğrenci Ulaşımında Alınması Gereken Genel Önlemler
- 09 İbadethanelerde Alınacak Önlemler
- 10 Kreşte Alınacak Önlemler
- 11 Berber, Kuaför ve Güzellik Salonunda Alınacak Önlemler
- 12 Markette Alınacak Önlemler
- 13 Kitap, Kırtasiye Mağazasında Alınması Gereken Önlemler
- 14 Cep Telefonu Mağazasında Alınması Gereken Önlemler
- 15 Eğitim Blokları, Derslik ve Ofislerde Alınması Gereken Önlemler
- 16 Bankada Alınması Gereken Önlemler
- 17 Kafeterya, Kantin ve Kafelerde Alınacak Önlemler



Spor Merkezinde Alınacak Önlemler

• KULLANICILARIN UYMASI GEREKEN ÖNLEMLER

- Spor salonuna maskesiz alınmayacak. İçeride maske takmaya devam edilecektir,
- Spor salonuna girişte ateş ölçümü yapılacak, ateşi 38 °C'den yüksek olanlar spor salonuna alınmayacaktır,
- Kronik hastalığı olanların salona girmemeleri önerilecektir,
- Spor Merkezi Tesisleri her alanında kişilerle 2 metre mesafe kuralına dikkat edilecektir,
- Spor salonu girişinde ve içeride el antiseptiği kullanılacaktır,
- Yüz bölgesinin aletlere ve zemine değme olasılığı olan hareketler yapılmamalıdır,
- Yüksek efor gerektiren sporlar yapılırken nefes almayı zorlaştırabileceği için maske takılmayabilir. Maskenin takılmadığı spor faaliyetlerinde olası temaslar sırasında kullanılmak üzere kişi yanında maske bulundurmalıdır.

• SPOR VE REKREASYON MÜDÜRLÜĞÜNÜN UYMASI GEREKEN ÖNLEMLER

- Spor salonunda çalışan personelin COVID-19'un bulaşma yolları ve korunma önlemleri hususunda bilgilendirilmesi sağlanacaktır,

- Spor salonunda çalışan personelin COVID-19'un bulaşma yolları ve korunma önlemleri hususunda bilgilendirilmesi sağlanacaktır,
- Spor salonuna maskesiz personel alınmayacak, içerde maske takmaya devam edilecektir,
- Giriş kapısında ateş ölçümü yapılacak, ateş ölçen personel tıbbi maske ve yüz koruyucu kullanacaktır,
- Çalışan personelin tümü kuralına uygun tıbbi maske takacak, maske nemlendikçe ya da kirlendikçe değiştirilecek, değiştirilmesi öncesinde ve sonrasında el antiseptiği kullanılacaktır,
- Çalışan personel el hijyenine dikkat edecek, el hijyenini sağlamak için, eller en az 20 saniye boyunca su ve sabunla yıkanacak, su ve sabunun olmadığı durumlarda alkol bazlı el antiseptiği kullanılacaktır,
- Çalışan personel, dinlenme odalarında en az 2 metrelik sosyal mesafeyi koruyacak ve maske takmayı sürdürecektir, bu alanlarda yerken ya da su/çay/kahve içilirken, maske çıkarılacağı için bunun yapıldığı kapalı alanda aynı anda birden fazla kişinin olmamasına dikkat edilecektir,
- Temizlik yapan personelin tıbbi maske ve eldiven kullanması sağlanacak, temizlik sonrasında personel maske ve eldivenlerini değiştirecektir,
- Klima ve vantilatörler kullanılmayacaktır,
- Ateş, öksürük, burun akıntısı, solunum sıkıntısı belirtileri olan, COVID-19 vakası veya temaslı spor salonuna alınmayacak, tıbbi maske takılarak sağlık merkezine yönlendirilecektir,

- Spor Merkezi kullanıcı ve üye sözleşmelerine COVID-19 politikaları ve rezervasyon prosedürleri ile ilgili açıklama eklenecektir,
- Spor salonu girişine COVID-19 önlemleri ile ilgili afişler (el yıkama, maske kullanımı ve spor salonunun içinde uyulması gereken kurallar) asılacaktır,
- Kullanıcılardan tercihen temassız olmak üzere nakit olmayan ödeme yapmaları teşvik edilecektir. Ödemelerde dokunulan yüzeyler %70'lik alkol veya klor dioksit ile temizlenecektir,
- Kullanıcılar randevu ile kabul edilecek, seans giriş/çıkış saatleri kaydedilecek, seans saatlerine uyulacaktır,
- Spor salonunda kişisel havlu (50cm.x90cm.) kullanılacak, havlusuz girişe izin verilmeyecektir,
- Salondaki kişi sayısı spor yapılacak alanda her 6 metrekareye bir kişi olacak şekilde sınırlandırılacaktır,
- Spor ekipmanları aralarında en az 2 metre olacak şekilde yerleştirilecektir,
- Takım oyunlarının ve yakın temas gerektiren (boks, güreş gibi) sporların yapılmasına izin verilmeyecektir,
- Takım sporlarından temassız antrenman yapılabilenler (masa tenisi, tenis) bireysel olarak ve 2 metre mesafe şartı ile antrenman yapabileceklerdir,
- Ağırlık kaldırma istasyonlarının birden fazla kişinin set aralarını paylaşarak aynı anda kullanımına izin verilmeyecek, bir kişinin istasyonla işi tamamen

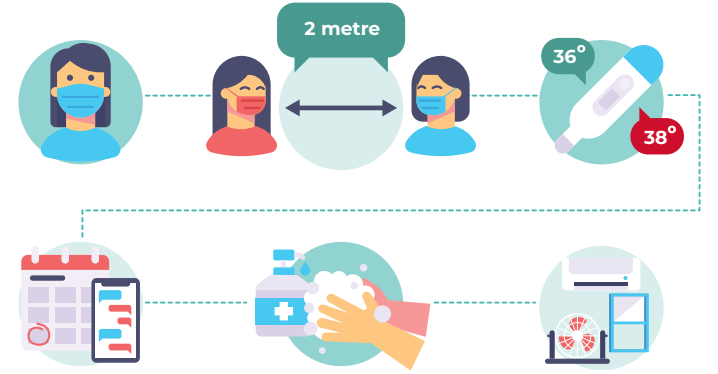
bittikten sonra diğer kullanıcı kullanacaktır, Sabit veya hareketli bütün alet ve cihazların elle ve vücutla temas edilen noktaları her seans sonrası mutlaka silinerek dezenfekte edilecektir,

- Giriş ve çıkışlarda pedallı ve kapaklı çöp kutusu konulacak ve düzenli olarak boşaltılacaktır.

İDARİ İŞLER MÜDÜRLÜĞÜNÜN UYMASI GEREKEN ÖNLEMLER

- Temizlik bezleri kullanım alanına göre ayrılacak ve her kullanım sonrası kullanılan temizlik malzemelerinin en az 60 °C'de yıkanması sağlanacaktır,
- Spor Merkezinde her gün düzenli temizlik yapılacaktır,
- Sık kullanılan alan ve malzemeler daha sık temizlenecek, yer ve yüzeylerin temizliğinde nemli silme- paspaslama tercih edilecek, toz çıkaran fırça ile süpürme işlemleri yapılmayacaktır,
- Spor salonunun temizliğinde özellikle sık dokunulan yüzeylerin (spor aletlerinin el ve vücudun sık değdiği bölümleri, kapı kolları, telefon ahizeleri, masa yüzeyleri, gibi) temizliğine dikkat edilecek, su ve deterjanla temizlik sonrası dezenfeksiyon için 1/100 sulandırılmış (5 litre suya yarım küçük çay bardağı) çamaşır suyu (Sodyum hipoklorit Cas No: 7681-52-9) kullanılacaktır,
- Tuvalet dezenfeksiyonu için 1/10 sulandırılmış çamaşır suyu (Sodyum hipoklorit Cas No: 7681-52-9) kullanılacaktır,

- Yazar kasa, bilgisayar klavyeleri, telefon ve diğer cihaz yüzeyleri %70'lik alkol veya klor dioksit ile silinerek dezenfeksiyon kullanılacaktır, Koşu bantları, bisikletler, ağırlık aletleri vb. düzenli olarak %70'lik alkol veya klor dioksit ile dezenfekte edilecektir,
- Temizlik bezleri kullanım alanına göre ayrılacak ve her kullanım sonrası kullanılan temizlik malzemelerinin en az 60 °C'de yıkanması sağlanacaktır,
- Tuvaletlere el yıkama ve maske kullanımı ile ilgili afişler asılacak, tuvalet kağıdı ve tek kullanımlık kâğıt havlu konulacak, sıvı sabun devamlılığı sağlanacaktır.



YAPI VE TEKNİK İŞLER MÜDÜRLÜĞÜNÜN UYMASI GEREKEN ÖNLEMLER

- Merkezi havalandırma sistemleri bulunan yerlerin havalandırması doğal hava sirkülasyonunu sağlayacak şekilde düzenlenecek, havalandırma sistemlerinin bakımı ve filtre değişimleri zamanında yapılacaktır.



• KÜTÜPHANE YÖNETİMİNİN UYMASI GEREKEN ÖNLEMLER

- Kütüphaneden bina anlamında ne oranda kimlere hizmet sunulacağı netleştirilerek, yalnızca, üniversite mensuplarına hizmet vermeli ve dış kullanıcılara hizmet sunulması durdurulmalıdır,
- Aynı anda kütüphaneye giren kullanıcı sayısı, oturma kapasitenin yarısına düşürülmeli ve kontrollü olarak binaya girişe izin verilmelidir,
- Kullanıcıların, ilk aşamada yalnızca kaynak ödünç almak amacıyla kütüphane binasına giriş yapması ve salgının durumuna göre zaman içerisinde belirli aşamalarla binadan yararlanmaları hedeflenmelidir,
- Bina girişinde temassız ateş ölçer ile ölçüm yapılması ve kullanıcıların maske takmış olmaları denetlenmelidir,
- Ateş ölçer uygulamasında, üniversitenin sağlık birimi tarafından belirlenmiş olan ateş seviyesi standart olarak kabul edilmeli ve bu seviyenin üstündeki kullanıcıların binaya girişine izin verilmemelidir,
- Maske kullanmayan kullanıcıların binaya girmeleri engellenmelidir,
- Öncelikle, kütüphanedeki kullanıcıya açık ve kapalı alanlar gözden geçirilmeli ve yeniden düzenleme yapılmalıdır,
- Uyarı şeritleri ve diğer ikaz işaretleri kullanılarak, kullanıcıya kapalı alanlar işaretlenmelidir,

Kütüphane'de Alınacak Önlemler

- Bu kapsamda, binadaki grup çalışma odaları ve 7/24 çalışma odası kullanım dışı bırakılmalı ve salgının gelişimine göre yeniden kullanıma açılmaları değerlendirilmelidir,
- Ödünç verme bankoları gibi kullanıcılara yüz yüze hizmet verilen noktalarda alan sınırlaması yapılmalıdır,
- Yoğunluk ve yığılma olmaması açısından, ödünç verme bankosunun önünde beklerken sosyal mesafeye/fiziksel mesafeye uyulması yönünde zemine yerleştirilecek işaretlerle bekleme alanları belirlenmelidir,
- Gerekirse, ödünç ve iade bankoları birbirinden ayrılmalıdır,
- Kütüphanenin çalışma ve okuma salonlarının kapasitesine göre yeni oturma planı oluşturularak, sosyal mesafenin korunması hedeflenecektir,
- Çalışma masalarında, her kullanıcı arasında en az bir oturma alanı boş kalacak şekilde düzenleme yapılmalı, okuyucuların masalarda karşı karşıya değil, birbirinin çaprazına gelecek şekilde oturmalarını sağlayacak planlama yapılmalı,
- Yeni oturma sistemine göre çalışma ve okuma salonlarındaki fazla sandalyeler kaldırılmalı ve oturma alanı sayısı azaltılmalıdır,
- Kütüphane çalışma saatler kısıtlanmalı, gerekiyorsa gün içinde belli bir saat temizlik ve havalandırma için belirlenmeli ve belirlenen bu saat aralığında kütüphane boşaltılmalıdır,

- Kütüphanenin girişinde ve mümkünse okuma ve çalışma salonlarının girişlerinde görünür yerlerde ortak kullanım amacıyla el dezenfektanları bulundurulması sağlanmalıdır,
- Basılı ders bilgi kaynaklarının, mümkün olduğu kadar elektronik formatta satın alınmaları sağlanarak, kullanıcılar ve kütüphanecilerin yüz yüze teması azaltılmalıdır,
- Kullanıcı ihtiyaçlarına ve kütüphane hizmet politikasına göre aciliyet ve talep varsa kütüphane koleksiyonuna eklenecek elektronik kaynaklar belirlenmelidir (Dil öğrenimi için Rosetta Stone very tabanı),
- Olanaklar dahilinde dijitalleştirme donanımı/ekipmanı sağlanmalı, basılı kütüphane kaynaklarını dijitalleştirilmeleri telif hakları açısından değerlendirilmeli ve dijitalleştirilebilecek kaynaklar belirlenmelidir,
- Bu bağlamda, diğer kütüphanelerle işbirliği çalışmaları yapılabilir,
- Kütüphanenin fiziksel koşulları göz önüne alınarak, bina içerisinde bulunacak kullanıcı sayısı önceden belirlenmelidir,
- İlk etapta oturma kapasitesinin yarısı kadar kullanıcının kütüphaneden yararlanmasına izin verilmeli, salgının gelişimine göre güncellemeler ve değerlendirmeler yapılmalıdır,



- Bir randevu sistemi uygulanarak bina içindeki kullanıcı sayısının kontrolü sağlanmalıdır,

Gerekirse bu süreçte araştırma yapma ve kaynak ödünç alma-iade etme işlemleri dışında, ders

- çalışma amacıyla kütüphane kullanımına izin verilmemeli, sınırlama getirilmelidir,

- Kullanıcılar doğru ve net şekilde bilgilendirilmelidir,

Hizmete açılış öncesinde kütüphane hizmetlerinde olan değişiklikler, sınırlamalar, yeni kurallar ve uygulamalar açık bir şekilde hazırlanmalı ve

- tüm kullanıcıların erişimine açılmalıdır,

Bu konuda üniversitenin genel duyuru sistemi, kütüphane web sayfası, sosyal medya kanalları, bina içi bilgilendirici/eğitici posterler/afişler ve el broşürleriyle, hem kurum içi personelin hem de kullanıcıların bilgilendirilmesi sağlanmalıdır.

- Fotokopi makinasının kullanımı, salgın durumunun değerlendirilmesi yapılarak kararlaştırılacaktır,

Ödünç ve iade işlemleri personel ve kullanıcının en yüksek kişisel korunmasını gözeterek kurullarla

- yürütülmelidir. (Mesafe koruma/maske/eldiven vb. hijyen kuralları.),

- Elektronik kitap veya elektronik dergi koleksiyonlarının kullanımı teşvik edilmelidir,

Kütüphane etkinlikleri (seminer, kaynak tanıtım-kullanımı-oryantasyon sunumları) ilk aşamada sadece çevrimiçi olarak yapılmalı, normalleşme sürecinde değerlendirmelerin yapılmasından sonra yavaş yavaş yüz yüze uygulamalara dönülmelidir,

- Kütüphaneye satın alınan materyaller, bağışlar ve kütüphaneler arası ödünç alma yoluyla gelen materyallerin kargoları burada açılmalıdır,

- Okuyucu tarafından iade edilen kütüphane materyalleri ve karantina odasında açılan her türlü kargo malzemesi, kitap sterilizasyon cihazına alınmalı ve sterilizasyon yapıldıktan sonra rafa yerleştirilmelidir,

- Bu aşamada kütüphane binası ne kadar temiz olursa olsun dışarıdan gelen her malzemenin risk taşıdığı unutulmamalı, kütüphane çalışanları çok dikkatli olmalıdır,

- Açılış öncesinde kütüphane personeli gerekli şekilde bilgilendirilmelidir,

- Çalışma düzeni, uygulamalar, beklentiler vb. konularda personelle açık ve net iletişim kurulmalıdır,

- Hasta olduklarında, evde kalmaları yönünde teşvik edilmeli, öksürük ve hapşırma durumunda personelin uyması gereken görgü kurallarını içeren ve el hijyeninin önemini belirtilen kaynaklar paylaşılmalıdır,

- Kütüphane personeli kontrollü dönemde her gün işe başlamadan önce temassız ateş ölçerle kontrol edilmeli ve ateşi olanlar işyeri hekimine ya da sağlık kuruluşlarına yönlendirilmelidir,

- Personel, kütüphaneye girer girmez ve çalışma sırasında belirli zaman aralıklarıyla en az 20 saniye boyunca sabun ve suyla ellerini yıkamaları konusunda bilgilendirilmeli, gerekirse çalışma esnalarında alkol bazlı bir el dezenfektanı kullanarak ellerini sık sık temizlemeleri sağlanmalıdır,

- Kullanıcı hizmetlerinde görev yapan personelin, kullanıcılarla sosyal mesafesini sağlayabilmek adına, bankoların önüne fiziksel mesafeyi sağlayıcı uyarıcı işaretler konulmalıdır,
- Kapalı ofislerde çalışan personelin oturma planı sosyal mesafeyi koruyacak şekilde planlanmalıdır,
- Kütüphane açık raf sistemine göre düzenlendiğinden, personel raflarda kaynakların bulunmasında kullanıcılara yardımcı olurken, sosyal mesafeyi koruması ve koruyucu ekipmanları kullanmalıdır,
- Kullanıcı hizmetlerinde kullanılan basılı formlar elektronik ortamda hazırlanmalı, kullanıcılar mümkün olduğunca elektronik formlara yönlendirilmelidir,
- Kullanıcı hizmetleri personeline gelen toplantı, eğitim vb. talepler çevrimiçi yöntemle yapılacak şekilde yanıtlanmalıdır,
- Personel, kütüphanedeki personel mutfağını hijyen kuralları ve sosyal mesafe kuralları çerçevesinde kullanmalıdır.

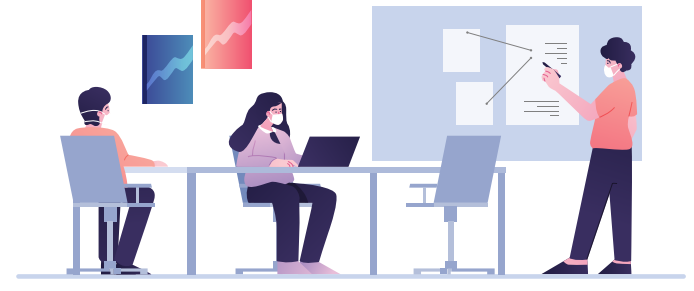
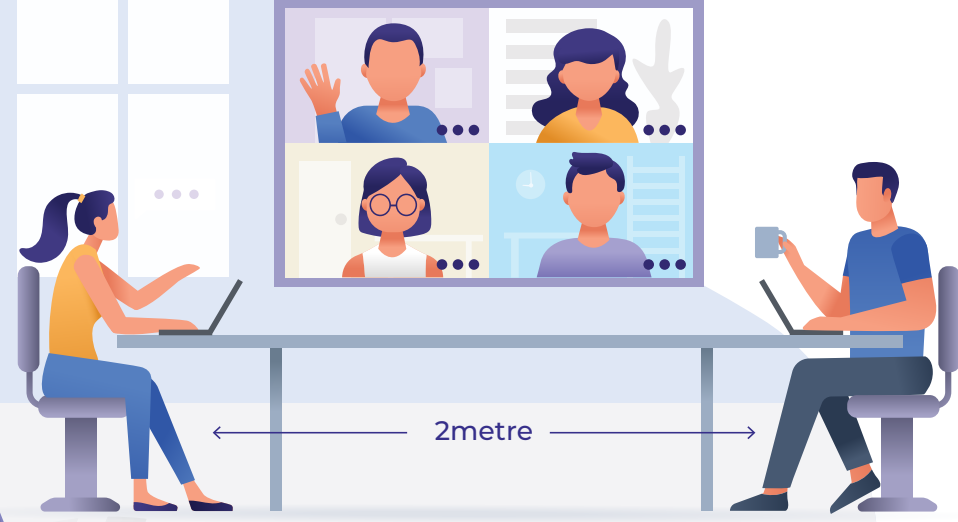
İDARİ İŞLER MÜDÜRLÜĞÜNÜN UYMASI GEREKEN ÖNLEMLER

- Kütüphanenin, gün içinde genel temizlik sıklığı artırılmalıdır,
- Her gün dezenfekte edilecek mekanlar, okuyucu masaları, kütüphane personelinin kullanımına sunulmuş olan mutfak gereçleri (sebil, çay makinesi vb.) ve kütüphanedeki kullanıcı bilgisayarlarının dezenfekte edilmesine dikkat edilmelidir,
- Artık kullanılmayan maskelerin çöp kovalarına atılmalarını bildiren görünür uyarılar hazırlanmalı, binadaki çöp kovalarının sık sık boşaltılmalıdır
- Tuvaletlerin daha sık temizlenmesi sağlanmalı ve sıvı sabunlar sürekli kontrol edilerek eksildikçe tamamlanmalıdır,
- Tuvaletlerde kullanımda olan el kurutucuları kullanımdan kaldırılmalı, tek kullanımlık kağıt havluların mevcut olmasına dikkat edilmelidir.

YAPI VE TEKNİK İŞLER MÜDÜRLÜĞÜNÜN UYMASI GEREKEN ÖNLEMLER

- Merkezi havalandırma sistemleri bulunan yerlerin havalandırması doğal hava sirkülasyonunu sağlayacak şekilde düzenlenecek, havalandırma sistemlerinin bakımı ve filtre değişimleri zamanında yapılacaktır.





• KULLANICILARIN UYMASI GEREKEN ÖNLEMLER

- Toplantılar, temastan kaçınmak amacıyla mümkün oldukça telekonferans yöntemiyle yapılmalıdır,
- Maske takılmalıdır,
- Sosyal mesafe kurallarına uyulmalıdır,
- Toplantı sırasında, mümkünse su haricinde herhangi bir şey yenilip içilmemelidir,
- Toplantı süreleri mümkün olduğunca kısa tutulmalı, toplantının uzaması durumunda ara verilmesi ve pencereler açılarak ortam havalandırılması yapılmalıdır,
- Mümkün oldukça belge ve evraklar bilgisayar sistemleri üzerinden işlem görmeli, mümkün olan ve yasal zorunluluk olmayan durumlarda e-imza kullanılabilir. Islak imza gereken durumlarda evrak sabit kalmalı ve sırayla sosyal mesafe gözetilerek evrak imzalanmalıdır. Kişiler evrakları imzalarken şahsi kalemlerini kullanmalı ve bu kalemler ortaklaşa kullanılmamalıdır.

Kurum İçi Düşük Katılımlı Toplantılarda Alınması Gereken Önlemler

• İDARİ İŞLER MÜDÜRLÜĞÜNÜN UYMASI GEREKEN ÖNLEMLER

- Toplantı salonu ve salon girişinde COVID-19 önlemleri ile ilgili bilgilendirme afişleri (el yıkama, maske kullanımı, sosyal mesafe ve toplantı salonunda uyulması gereken kurallar) asılmalıdır,
- Toplantı salonlarının temizliği günlük olarak yapılmalı ve salonlar düzenli şekilde havalandırılmalıdır,
- Temizlik yapan personel tıbbi maske ve eldiven kullanmalıdır.



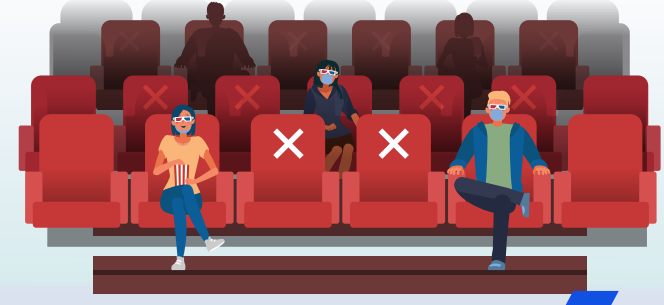
• YAPI VE TEKNİK İŞLER MÜDÜRLÜĞÜNÜN UYMASI GEREKEN ÖNLEMLER

- Merkezi havalandırma sistemleri bulunan yerlerin havalandırması doğal hava sirkülasyonunu sağlayacak şekilde düzenlenecek, havalandırma sistemlerinin bakımı ve filtre değişimleri zamanında yapılacaktır.





Kültür Kongre Merkezinde Alınacak Önlemler



• KULLANICILARIN UYMASI GEREKEN ÖNLEMLER

- Kullanıcılar beklerken sosyal mesafe kuralına uymalıdır,
- Kültürel etkinliklerin yapıldığı yerlere maske takılarak girilmeli, içeride de takılması sürdürülmelidir. Bu tip yerlerde ve genel olarak toplum içinde bez maske takılması yeterlidir. Bunu yaparken bez maske kullanım kurallarına uyulmalıdır,
- İzleyiciler alana girerken maske takmalı ve gösterim süresince maskelerini çıkarmamalıdır.

• İDARİ İŞLER MÜDÜRLÜĞÜNÜN UYMASI GEREKEN ÖNLEMLER

- Gişeler, gösteri alanlarının girişi, bekleme alanlarının ulaşılabilir yerlerinde el antiseptiği bulundurulmalıdır. Doluluk durumu belirli aralıklarla kontrol edilmeli, üzerine ekleme yapılmamalı ve boşalanı yenisi ile değiştirilmelidir,
- Personelin tamamı kuralına uygun maske takmalı, maske nemlendikçe ya da kirlendikçe değiştirmelidir. Yeni maske takılırken el antiseptiği kullanılmalıdır,
- Covid-19'a yönelik uygulamalar izleyicilerin gösteri alanlarının girişinde görünür bir yere asılmalıdır,

- Ortamların her gün düzenli olarak temizlenmesi sağlanmalıdır,
- Tuvaletlere tek kullanımlık kâğıt havlu ve tuvalet kağıdı konulmalıdır. Hava ile el kurutma cihazları çalıştırılmamalıdır,
- Tuvaletlerde sıvı sabun bulundurulmalı ve devamlılığı sağlanmalıdır,
- Temizlik yapan personelin tıbbi maske ve eldiven kullanması sağlanmalıdır. Temizlik sonrasında personel maske ve eldivenlerini çıkarıp çöp kutusuna atmalı, ellerini en az 20 saniye boyunca su ve sabunla yıkamalıdır.

SOSYAL VE KÜLTÜREL İŞLER MÜDÜRLÜĞÜNÜN UYMASI GEREKEN ÖNLEMLER

- Sinema, tiyatro ve diğer kültürel etkinliklerde personel ve izleyicilerden ateş, öksürük, burun akıntısı, solunum sıkıntısı belirtileri olan, COVID-19 tanısı alan ve temaslı olanlar içeriye alınmamalı, tıbbi maske takılarak COVID-19 yönünden değerlendirilmek üzere sağlık kurumuna yönlendirilmeli, girişte bu koşulları anlatan bir afiş asılmalıdır,
- Biletleme işlemlerinin tüm aşamaları mümkün olduğunca online ortamda yapılabilecek şekilde düzenlenmelidir,

- Giriş ve çıkışlar için ayrı kapılar kullanılmalı, mümkün değilse aynı kapı şeritle ayrılmalıdır, zeminde tek yönlü gidiş-geliş işaretleri konulmalıdır,
- Girişlerde sosyal mesafe, maske takma, el hijyeni, izleyici alanlarının düzenlenmesi ve gösteri alanlarının boşaltılması konularında anonslar yapılmalıdır,
- İzleyici koltuklarında oturma düzenlemeleri yapılmalıdır. Seyirci koltuklarında kişiler arası her yönden bir koltuk boşluk bırakılarak salon kapasitesi %60'ı aşmamak kaydıyla sosyal mesafe planına uygun oturma düzeni sağlanır,
- Personel içerisinde ateş, öksürük, burun akıntısı, solunum sıkıntısı gibi belirtileri olanlara tıbbi maske takılarak izole edilmeli, çalıştırılmamalı ve ilgili sağlık kurumuna yönlendirilmelidir,
- Personelin tamamı kuralına uygun maske takmalı, maske nemlendikçe ya da kirlendikçe değiştirmelidir. Yeni maske takılırken el antiseptiği kullanılmalıdır.

YAPI VE TEKNİK İŞLER MÜDÜRLÜĞÜNÜN UYMASI GEREKEN ÖNLEMLER

- Merkezi havalandırma sistemleri bulunan yerlerin havalandırması doğal hava sirkülasyonunu sağlayacak şekilde düzenlenecek, havalandırma sistemlerinin bakımı ve filtre değişimleri zamanında yapılacaktır.

Açık Alanlarda Yapılacak Etkinliklerde Alınması Gereken Genel Önlemler



• KULLANICILARIN UYMASI GEREKEN ÖNLEMLER

- Katılımcılar/izleyiciler alana girerken muhakkak maske takmalı ve etkinlik süresince maskelerini çıkarmamalıdır,
- Sosyal mesafe kurallarına uyulmalıdır.

• İDARİ İŞLER MÜDÜRLÜĞÜNÜN UYMASI GEREKEN ÖNLEMLER

- Etkinlik alanı ve girişlerde COVID-19 önlemleri ile ilgili bilgilendirme afişleri (el yıkama, maske kullanımı ve sosyal mesafe ile ilgili uyulması gereken kurallar) asılmalıdır,
- Maskesi olmayanlar etkinlik alanına alınmamalıdır,
- Maske takma konusunda gereken hassasiyeti göstermeyenler uyarılmalıdır. Maske takmamakta ısrar edenler etkinlik alanı dışına çıkartılmalıdır,
- Katılımcı sayısı gözetilerek, yığılmaya neden olmayacak şekilde maksimum sayıda giriş ve çıkış kapısı açılmalıdır,
- Etkinlikte görevli personelin tümünün kuralına uygun maske takması, maske nemlendikçe ya da kirlendikçe değiştirmesi sağlanmalıdır. Yeni maske takılırken eller el antiseptiği ile temizlemelidir,



- Personelin dinlenme alanlarında en az 1 metrelik sosyal mesafenin korunması ve maske takılmasının sürdürülmesi sağlanmalıdır,
- Çalışan personel içerisinde ateş, öksürük, burun akıntısı, solunum sıkıntısı gibi belirtileri olanlara tıbbi maske takılarak izole edilmeli, ilgili sağlık kurumuna yönlendirilmelidir,
- Tuvaletlere el yıkama ve maske kullanımı ile ilgili afişler asılmalıdır,
- Tuvaletlere tek kullanımlık kâğıt havlu ve tuvalet kağıdı konulmalıdır. Hava ile el kurutma cihazları çalıştırılmamalıdır,

- Tuvaletlerde sıvı sabun bulundurulmalı ve devamlılığı sağlanmalıdır. Antiseptik içeren sabuna gerek yoktur. Tuvaletlerdeki bataryalar ve sabunluklar mümkünse fotoselli olmalıdır,
- Temizlik yapan personelin tıbbi maske ve eldiven kullanması sağlanmalıdır, temizlik sonrasında personel maske ve eldivenlerini çıkarıp çöp kutusuna atmalı, ellerini en az 20 saniye boyunca su ve sabunla yıkamalıdır





Yurtlarda Alınması Gerekten Önlemler



• KULLANICILARIN UYMASI GEREKEN ÖNLEMLER

- Yurt giriş ve çıkışlarında uygun yerlerine COVID-19 kapsamında alınması gereken önlemlerle ilgili afişler asılmalıdır,
- Yurt lobileri kullanıma kapatılmalıdır,
- Yurt ortak alanlarında maske kullanımı zorunlu olmalıdır,
- Yurt giriş kapısında çalışanların ve öğrencilerin ateş kontrolleri yapılmalıdır. Ateş ölçen personel tıbbi maske ve yüz koruyucu kullanmalıdır,
- Yurtta kalan öğrenciler arasında ateş, öksürük, burun akıntısı, nefes darlığı belirtileri olan / gelişen, COVID-19 tanısı alan veya temaslı olanlar tıbbi maske takılarak COVID-19 yönünden değerlendirilmek üzere sağlık kurumuna yönlendirilmelidir,
- Böyle bir durumda aynı odayı paylaşan öğrencilerin tıbbi maske takması sağlanır. Temaslı olanlar odalarında izole edilmeli, Sağlık Merkezine bildirilmelidir,
- Yurtlarda bulunan ofislerde "COVID-19 Kapsamında Ofis ve Benzeri İş Yerlerinde Alınması Gereken Önlemler"e uyulmalıdır,
- Salgın sürecinde yurtlara misafir ve ziyaretçi kabul edilmemelidir. Kurye, kargo görevlisi vb. kişiler yurt içerisine alınmamalı, teslimatlar dış kapıda yapılmalıdır.

• İDARİ İŞLER MÜDÜRLÜĞÜNÜN UYMASI GEREKEN ÖNLEMLER

- Yurtların girişinde ve yurt içindeki bölümlerde el antiseptiği bulundurulmalıdır. Doluluk durumu belirli aralıklarla kontrol edilmeli, üzerine ekleme yapılmamalı ve boşalan yenisi ile değiştirilmelidir,
- Personelin tamamı kuralına uygun maske takmalı, maske nemlendikçe ya da kirlendikçe değiştirmelidir. Yeni maske takılırken el antiseptiği kullanılmalıdır,
- Ortak alanlar ve odaların her gün düzenli olarak temizlenmesi sağlanmalıdır,
- Tuvaletlere tek kullanımlık kâğıt havlu ve tuvalet kağıdı konulmalıdır,
- Tuvaletlerde sıvı sabun bulundurulmalı ve devamlılığı sağlanmalıdır, Temizlik yapan personelin tıbbi maske ve eldiven kullanması sağlanmalıdır. Temizlik sonrasında personel maske ve eldivenlerini çıkarıp çöp kutusuna atmalı, ellerini en az 20 saniye boyunca su ve sabunla yıkamalıdır,
- COVID-19 tanısı kesinleşen hastanın odası 24 saat süreyle havalandırılarak boş tutulması sağlanmalı, sonrasında su ve deterjanla temizlenmeli, sulandırılmış çamaşır suyu içeren solüsyonla silinmelidir. Tuvalet dezenfeksiyonu için sulandırılmış çamaşır suyu kullanılmalıdır. Bu işlemler sonrasında odaya yeni öğrenci alınabilir,

- Özellikle eller ile sık dokunulan yüzeylerin (kapı kolları, bataryalar, tırabzanlar, asansör, aydınlatma sistemleri gibi sık dokunulan düğmeler, telefon ahizesi, TV kumandası) ve ortak kullanım alanlarındaki tuvalet ve lavaboların temizliği günde en az iki kez yapılmalıdır,
- Yurt kantin girişlerine el antiseptiği konulmalıdır. Sosyal mesafe kurallarına (en az 1 metre) uyulmalı, yemek sırası bekleme mesafeleri yer işaretleriyle belirlenmelidir. Masalar ve sandalyeler arası mesafe en az 1 metre olacak şekilde (tercihen 2 metre) düzenleme yapılmalıdır.

• YAPI VE TEKNİK İŞLER MÜDÜRLÜĞÜNÜN UYMASI GEREKEN ÖNLEMLER

- Merkezi havalandırma sistemleri bulunan yerlerin havalandırması doğal hava sirkülasyonunu sağlayacak şekilde düzenlenecek, havalandırma sistemlerinin bakımı ve filtre değişimleri zamanında yapılacaktır.



• İDARİ İŞLER MÜDÜRLÜĞÜNÜN UYMASI GEREKEN ÖNLEMLER

- Misafirlerin ve personelin tesisin tüm alanlarını kullanırken uymaları gereken sağlık ve hijyen kuralları hakkında bilgilendirilmesi ve bu kuralların personele tebliği,
- Koronavirüs (Covid19) ve hijyen uygulamalarına ilişkin bilgilendirme afiş/panoları hazırlanması, bunların personel ve misafirlerin rahatlıkla görebileceği alanlara asılması,
- Odalar ve diğer kapalı alanlardaki camlar günlük rutin temizlik esnasında açık olmalı ve temizlik sonrası en az 1 saat havalandırılmalı,
- Oda temizliğini yapacak kişi ellerini yıkadıktan sonra eldiven takmalı ve temizliği eldivenli ellerle yapmalı. Her oda temizliğinden sonra eldiven çıkartılmalı ve eller uygun şekilde yıkanmalı ve bir sonraki oda temizliğinden önce yeni eldiven giyilmeli,
- Genel temizlik su ve çamaşır suyu ile yapılmalı. Özellikle eller ile sık dokunulan yüzeyler, kapı kolları, bataryalar, tırabzanlar, düğmeler, telefon ahiyesi, televizyon ve klima kumandası, ortak kullanım alanlarındaki tuvalet ve lavabo temizliğine özen gösterilmeli. Bu alanların temizliği için su ve deterjan ile temizlik yapıldıktan sonra uygun dozda çamaşır suyu kullanılmalı,

Misafirhanede Alınacak Önlemler

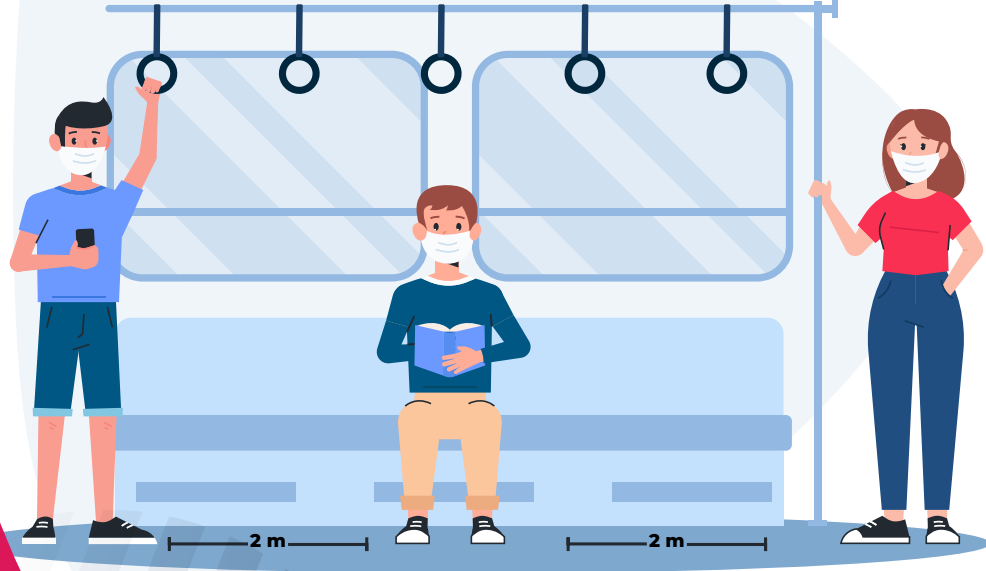
- Bardak ve tabak gibi ortak kullanılan eşyalar her kullanım sonrasında su ve deterjanla yıkanmalı ve kullanımına kadar temiz bir ortamda saklanmalı,
- Misafirin kullandığı nevresim, çarşaf, havlu gibi tekstil ürünleri katlanarak bohçalanmalı, bu işlem sırasında toz ve partikül oluşumuna izin vermeyecek (çırpma ve silkeleme yapılmamalı) şekilde toplanmalı,
- Çarşaf ve havlu gibi tekstil ürünleri 60-90 derecede deterjan ile çamaşır makinesinde yıkanmalı,
- Konaklayanlar arasında Covid-19 ile uyumlu şikayetleri olan kişiler bulunması durumunda, diğer konukların hemen ayrılıp, maske takılarak en yakındaki sağlık birimine başvurmaları sağlanmalıdır. Söz konusu kişi ile aynı odayı paylaşanlar cerrahi maske takmalıdır. Eğer olası olguya refakat etmezlerse odalarında izole edilmeleri sağlanmalıdır.
- Çalışanlara başta el hijyeni olmak üzere tedbirlerle ilişkin eğitim verilmeli, Personel içerisinde ateş, öksürük, burun akıntısı, solunum sıkıntısı gibi belirtileri olanlara tıbbi maske takılarak izole edilmeli, çalıştırılmamalı ve ilgili sağlık kurumuna yönlendirilmelidir,
- Personelin, kendisinde veya birlikte yaşadığı kişilerde Koronavirüs (Covid19) semptomlarını görülmesi halinde, bu durum vakit kaybetmeksizin tesis yöneticisine bildirilmelidir,
- Personelin tamamı kuralına uygun maske takmalı, maske nemlendikçe ya da kirlendikçe değiştirmelidir. Yeni maske takılırken el antiseptiği kullanılmalıdır,
- Tesislerdeki ortak kullanım alanlarında (restoran/-yemekhane giriş/çıkış, ATM noktaları, lavabo çıkışları, havuz, plaj, hamam, sauna, termal/kaplıca vb.) el antiseptiği veya dezenfektan bulundurulmalı, teması mümkün olduğunca azaltabilmek için bunların mümkünse fotoselli olmaları sağlanmalıdır,
- Misafirlerden son 14 gün içerisinde bulunduğu yerlerin, varsa kronik rahatsızlıkları, Koronavirüs (Covid³/₄19) geçirip geçirmediği, geçirdiler ise son negatif test tarihinden itibaren 14 günlük sürenin geçip geçmediği ve sonucu pozitif biriyle temaslı olması nedeniyle takibe girip girmediklerine ilişkin bilgilendirme istenmelidir,
- Temas ve izleme takibinin yapılabilmesi amacıyla her misafirin bulunduğu kattaki diğer misafirlerin (özellikle sağ ve sol yan odaları ile karşı odasında kalanların) bilgileri, tesisden ayrılmalarından itibaren 14 gün süreyle muhafaza edilmelidir,
- Mutfaklarda tüm gıdaların temiz, gıdaya uygun nitelikte bir ekipman ile kapalı dolaplarda ve üzeri kapalı olarak depolanmasına ve bu gıdalara mümkün olduğunca az personelin temas etmesine yönelik önlemlerin alınmasına, çapraz bulaşmayı önlemek amacıyla işlem görmemiş gıda maddeleri ile hazırlanmış gıdaların mutfakta

birbirlerinden ayrı yerlerde muhafaza edilmeli, ayrıca, gıda maddelerinin zeminle temas etmesini engelleyici tedbirlerin alınmalı,

- Yemek salonları, lobi, resepsiyon alanı, oturma salonu, açık alanlarda yer alan oturma / bekleme /yeme-içme düzenlemeleri ile tüm genel kullanım alanlarının mesafe planına uygun olarak düzenlenmeli, mesafeye ilişkin önlemler alınarak gerekli işaretlemeler yapılmalı ve plana uygun kapasiteden fazla misafir kabul edilmemeli,
- Yemek masaları ve mobilyalarının sıklıkla temasa maruz kalan yüzeylerinin masa üstü ekipmanlar (tek kullanımlık olanlar hariç) alkol bazlı ürünler ile her misafirin kullanımını sonrasında temizlenmeli,
- Yemek masaları ve sandalyeler, servis malzemeleri, şeker, tuz, baharat, peçete, menü vb. malzemelerin her misafir kullanımından sonra silinerek uygun şekilde temizliği ve dezenfeksiyonu sağlanmalı, mümkünse tek kullanımlık şeker, tuz, baharat, peçete kullanılmalı,
- “Açık Büfe” uygulamasının sürdürülmesi durumunda; büfede bulunan yiyeceklerin misafirler tarafından alınmasını ve misafirlerin yiyeceklerle temas kurmasını engelleyici bir yöntem geliştirilmeli, istenen yiyeceklerin önlemler dâhilinde bir görevli tarafından misafirlere servis edilmesi sağlanmalı,
- Müşterilerin giriş/çıkış saatleri kayıt altına alınmalıdır.

• YAPI VE TEKNİK İŞLER MÜDÜRLÜĞÜNÜN UYMASI GEREKEN ÖNLEMLER

- Odalarda bulunan split klimaların filtre temizlikleri belirli periyotlarda yapılacaktır.



• ŞOFÖRLERİN UYMASI GEREKEN ÖNLEMLER

- Son duraklarda beklerken sosyal mesafe kuralına uyulmalıdır,
- Şoförler, kişisel hijyen kurallarına uygun şekilde hareket etmeli ve aracın içinde mutlaka maske kullanmalıdır. Yolcularla arasında şeffaf kabin olanlarda şoför maske takmayabilir,
- Maskeler nemlenmesi durumunda değiştirilmelidir, COVID-19 ile uyumlu belirtileri (ateş, öksürük, burun akıntısı, nefes darlığı vb.) olan şoförler çalışmamalı, sağlık kurumuna gitmelidir

• YOLCULARIN UYMASI GEREKEN ÖNLEMLER

- Yolcular beklerken sosyal mesafe kuralına uymalıdır,
- Yolcular araçlara binerken ve inerken sosyal mesafe kuralına uymalıdır,
- Araca binen tüm müşteriler maske takmalı ve yolculuk boyunca çıkarmamalıdır,
- Damlacık oluşturması nedeniyle araç içinde konuşulmamalı ve bağırılmamalıdır,
- Araçlarda bir mecburiyet olmadıkça su dahil içecek ve yiyecek kullanılmamalıdır.

Güzelyurt Köy-Kampus Arasındaki Öğrenci Ulaşımında Alınması Gereken Genel Önlemler

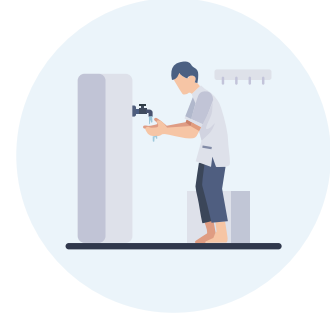
• ULAŞIM ŞİRKETİNİN UYMASI GEREKEN ÖNLEMLER

- İlgili bakanlar kurulu/birlik kararları-kurallarına uyulmalıdır,
- Araçta yolcuların göreceği şekilde COVID-19 önlemleri ile ilgili bilgilendirme afişleri (el yıkama, maske kullanımı ve sosyal mesafe ile ilgili uyulması gereken kurallar) asılmalıdır,
- Şoförler ilgili kurallar hakkında bilgilendirilmelidir,
- COVID-19 ile uyumlu belirtileri (ateş, öksürük, burun akıntısı, nefes darlığı vb.) olan müşteriler araçlara alınmamalı, sağlık kurumuna yönlendirilmelidir,
- Araçlarda klimanın iç hava dolaşımı düğmesi kapalı olmalıdır,
- Araçlarda pencereler uygun olan her fırsatta açılarak, aracın iç havasının temizlenmesi sağlanmalıdır,

- Araçların genel iç temizliği gün sonunda su ve deterjan ile yapılmalıdır,
- Aracın iç yüzeyi su ve deterjanlı bez kullanılarak silinmelidir,
- Her ilk ve son durak arasındaki sefer tamamlandığında sık dokunulan yüzeyler (kapı kolları, kol dayama/kolçaklar, tutacaklar, cam açma düğmeleri, emniyet kemeri tokaları) önce su ve deterjanlı bezle silinmeli,
- Her ilk ve son durak arasındaki sefer tamamlandığında sık dokunulan yüzeyler (kapı kolları, kol dayama/kolçaklar, tutacaklar, cam açma düğmeleri, emniyet kemeri tokaları) önce su ve deterjanlı bezle silinmeli,
- COVID-19 ile uyumlu belirtileri (ateş, öksürük, burun akıntısı, nefes darlığı vb.) olan şoförler çalıştırılmamalı, sağlık kurumuna gitmelidir.

Not: Ulaşım özel işletmeler tarafından sağlanmakta ve tüm sorumluluk şirkete aittir. Gerekli görülen durumlarda Üniversite İdaresi bilgilendirilmelidir.





• KULLANICILARIN UYMASI GEREKEN ÖNLEMLER

- Maske takılmalı,
- Sosyal mesafe kurallarına uyulmalı,
- Önceden abdest alınıp gelinmeli,
- Kitap, tespih gibi materyaller ortak kullanılmamalı,
- Kişisel seccade kullanılmalıdır.

• İDARİ İŞLER MÜDÜRLÜĞÜNÜN UYMASI GEREKEN ÖNLEMLER

- Bir sabah bir de mesai bitiminde günde iki kez temizlik ve dezenfeksiyon gerçekleştirilmelidir,
- Bilgilendirmeler ve uyarılar ile ilgili görsel ve yazılı işaretlemeler mekan girişine asılmalıdır.

• YAPI VE TEKNİK İŞLER MÜDÜRLÜĞÜNÜN UYMASI GEREKEN ÖNLEMLER

- Merkezi havalandırma sistemleri bulunan yerlerin havalandırması doğal hava sirkülasyonunu sağlayacak şekilde düzenlenecek, havalandırma sistemlerinin bakımı ve filtre değişimleri zamanında yapılacaktır.

İbadethanelerde Alınacak Önlemler



Kreşte Alınacak Önlemler



• KREŞ YÖNETİMİNİN UYMASI GEREKEN ÖNLEMLER

- Kuruma her gün girişte, çıkışta ve gün içinde çocukların ateş ölçümü yapılmalıdır. Çocuk ve aile bireylerinin COVID-19 belirtileri olup/olmadığı sorgulanmalıdır,
- Ateşi 38 °C'den yüksek olanlar, boğaz ağrısı, burun akıntısı, konjunktivit, öksürük, iştahsızlık, kırgınlık, kas ağrıları, ciltte döküntü, karın ağrısı, kusma, ishal, nefes darlığı gibi belirtileri olan / gelişen, COVID-19 vakası veya temaslı olan çocuklar içeri alınmamalı, tıbbi maske takılarak COVID-19 yönünden değerlendirilmek üzere sağlık kurumuna yönlendirilmelidir,
- Aile içerisinde de benzer şikayette kimsenin olup/olmadığı sorgulanmalıdır. Ailede de semptom olması durumunda çocuk kuruma alınmamalıdır,
- Kurumda ateş ölçümü yapacak olan personel, tıbbi maske ve yüz koruyucu kullanmalıdır. Çocukla kapsamlı bir temas gerekecekse önlük de giyilebilir. Veli ve çocukla en az 1 metre mesafe korunmalıdır. Mümkünse personelin cam/plastik bir pencere gibi fiziksel bir bariyerin arkasında durması sağlanarak ateş ölçümü esnasında veya öksürük, hapşırık gibi durumlardan korunması sağlanır. Temassız ateş ölçer kullanılmalıdır. Kapıdaki kontrol işlemleri bittikten sonra kişisel koruyucu (tek kullanımlık önlük, maske, yüz koruyucu) çıkartılmalı, tekrar kullanılabilir yüz koruyucular %70'lik alkol veya klor dioksit ile dezenfekte edilmeli,

tek kullanımlık önlük ve maske poşetlenerek çöp kutusuna atılmalı, önlük tekstil ise en az 60 °C'de yıkanmalıdır. Bu işlemler sonrası eller yıkanmalı ya da el antiseptiği kullanılmalıdır,

- Kreşin giriş ve çıkışlarında çocukların el hijyenini sağlayabilmeleri için el antiseptiği bulundurulmalıdır. El antiseptiklerinin bulunduğu yerler çocukların ulaşamayacağı yerler olmalı ve bu alanlar eğitimciler tarafından kontrol edilmelidir. Yutma riski nedeniyle çocuklar el antiseptiği kullanırken mutlaka denetlenmelidir,
- Mümkünse ailelerde kurum içerisine alınmamalıdır,
- Çocukların sınıflarda/grup odalarında en az 1 metre arayla oturmaları sağlanmalıdır. Konuşma, öksürme, hapşırma gibi durumlardan kaynaklanan bulaşmayı azaltmak için çocukların yüz yüze oturmasını engelleyerek, masalar aynı yöne bakacak şekilde düzenlenmelidir,
- Sınıflar/Grup odaları mümkün olduğunca kapı, pencere açılarak temiz hava ile havalandırılmalıdır. Klima ve vantilatör kullanılmamalıdır. Havalandırma sistemlerinin düzgün çalıştığından emin olunmalıdır, havalandırma sistemlerinin bakımı ve filtre değişimleri üretici firma önerileri doğrultusunda yapılmalıdır,
- Uyku odalarında yataklar olabildiğince birbirinden uzak, en az 1 metre (mümkünse 2 metre) uzaklıkta olacak şekilde yerleştirilmelidir. Bulaşmayı daha da azaltmak için çocuklar baş-ayakucu şeklinde yatırılmalıdır,

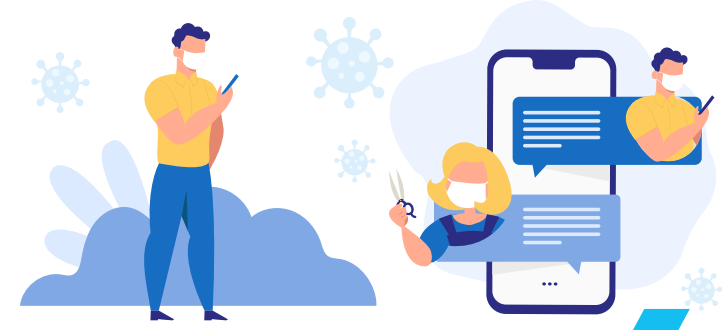
- İlgili kuruluşların karar ve önerileri uyarınca temizlik ve dezenfeksiyon önlemleri alınmalıdır,
- Yiyecek hazırlanması ve sunumu da ilgili kuruluşların karar ve önerileri uyarınca yürütülmelidir,
- Personele COVID-19 enfeksiyonu ve korunma yolları hakkında bilgilendirme yapılmalıdır. Personelin belirtiler açısından dikkatli olması ve hasta olduklarını hissettikleri anda kurum yönetimi ile irtibata geçmeleri sağlanmalıdır,
- Personel maske kullanmalıdır.

YAPI VE TEKNİK İŞLER MÜDÜRLÜĞÜNÜN UYMASI GEREKEN ÖNLEMLER

- Klimaların filtre temizlikleri belirli periyotlarda yapılacaktır.

Not: Kreş hizmeti özel işletme tarafından sağlanmakta ve tüm sorumluluk şirkete aittir. Gerekli görülen durumlarda Üniversite İdaresi bilgilendirilmelidir.



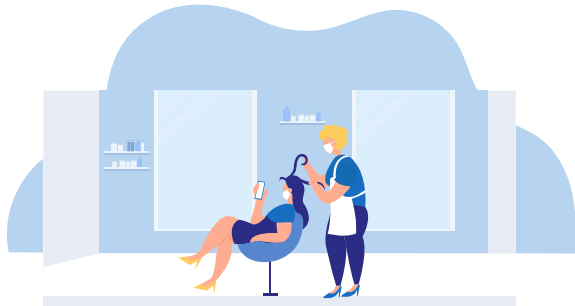


• İŞLETMECİNİN UYMASI GEREKEN ÖNLEMLER

- İş yerinin görünür bir yerine önlemlerle ilgili afişler (el yıkama, maske kullanımı ve iş yerinde uyulması gereken kurallar) asılmalıdır.
- İş yerinde kalabalık oluşmasını engellemek için, müşteriler randevu ile kabul edilmelidir. Müşterilerin randevu saatinde gelmeleri istenmelidir.
- Randevu sırasında ateş, öksürük, burun akıntısı, solunum sıkıntısı bulguları açısından sorgulanmalıdır. Bu belirtilerden birini tarif eden, COVID-19 tanısı alan ya da temaslı olanlara randevu verilmemelidir,
- İş yeri girişinde ateş, öksürük, burun akıntısı, solunum sıkıntısı gibi belirtiler gösteren, COVID-19 tanısı alan ve temaslı olanların içeriye alınmayacağını belirten bilgilendirme yazısı asılmalıdır.
- Müşteri tokalaşmadan veya herhangi bir şekilde temas etmeden karşılanmalıdır.
- İş yerine maskesiz kimse alınmamalıdır. İçeride de maske kullanmaya devam edilmelidir,
- Müşteriye olabildiğince az sayıda personel ile hizmet verilmeli ve bunlar kayıt altına alınmalıdır. Bu uygulama, müşterinin ya da personelin COVID-19 çıkması durumunda temaslı taramasını kolaylaştıracaktır,

Berber, Kuaför ve Güzellik Salonlarında Alınması Gereken Önlemler

- İş yerinin dışında da sosyal mesafe korunmalı, kalabalık olmasını engelleyecek önlemler alınmalıdır,
- İş yerinde hizmet verilecek koltuk/ birim sayısı, kişiler arası sosyal mesafeyi koruyacak şekilde (örneğin koltuk sayıları azaltılmalı, birer koltuk atlanarak müşteri oturtulmalı) düzenlenmelidir. İş yerindeki koltuk/birim sayısı kadar içeriye müşteri kabul edilmelidir,
- Müşteriler işlem esnasına kadar maske kullanmalı, ancak yapılacak işlemin özelliğine göre kısa süreli maskeyi çıkarabilir,
- İş yerinde müşteri ve çalışan dışında kimse bulunmamalı, misafir alınmamalıdır,
- İş yeri içinde su ve sabuna erişim kolay olmalı ve burada tek kullanımlık kâğıt havlular bulundurulmalıdır,
- İş yeri girişinde müşteriler tarafından kullanılmak üzere el antiseptiği bulundurulmalı ve sürekliliği sağlanmalıdır,
- Müşteriler, iş yerine girmesini takiben ellerini yıkaması ya da el antiseptiği kullanması konusunda uyarılmalıdır,
- İş yerinde satışa sunulan şampuan, kozmetik gibi ürünleri mümkün olduğunca cam veya tezgâhların arkasında korumaya alınmalıdır, ortalıkta bırakılmamalıdır,



- Müşterilere hizmet verilirken mümkünse su hariç içecek servisi yapılmamalıdır,
- İçeride ortak kullanım amacıyla gazete, dergi vb. bulundurulmamalıdır,
- Her müşteri için tek kullanımlık malzeme kullanılmalı, tek kullanımlık malzeme sağlanamadığı durumlarda her kullanım sonrasında tekstil malzemeleri en az 60 °C'da yıkanmalıdır. Kullanılan aletlerin üzerinde kan veya sekresyon yoksa, %70'lik alkol veya klor dioksit ile silinmelidir; varsa, ön temizlik yapıldıktan ve kuruduktan sonra %70'lik alkol veya klor dioksit ile dezenfekte edilmelidir,
- Manikür, pedikür, epilasyon gibi işlemlerde kullanılan aletlerin kullanım sonrası temizlik ve sterilizasyonu sağlanmalıdır,
- Fön makinesi mümkün olduğunca kullanılmamalıdır. Fön makinesi gibi yüksek hava akımı yaratan cihazları kullanırken, düşük hızda, yandaki müşteriyi etkilemeyecek yönde ya da diğer müşterilerden farklı bir alanda kullanılmasına özen gösterilmelidir,
- Saç kesimi esnasında yüze ve baş bölgesinde kalan kesilmiş saçların ve kullanılan araç ve gereçlerin geçici süreliğine temizlenmesi için kullanılan ense fırçasının kullanımı salgın süresince durdurulmalıdır,
- Müşterilerden tercihen temassız olmak üzere, nakit olmayan ödeme yapmaları istenmelidir,

- Çalışan personelin tümünün kuralına uygun tıbbi maske takması sağlanmalıdır. Maske ıslandıkça ya da kirlendikçe değiştirilmelidir,
- Müşteri ile 1 metreden yakın temas olasılığı olan personelin yüz koruyucu kullanması sağlanmalıdır. Yüz koruyucu her müşteri sonrasında %70'lik alkol veya klor dioksit ile silinerek tekrar kullanılabilir,
- Çalışan personelin el hijyenine dikkat etmelerini sağlanmalıdır. Bunun için, eller sık sık en az 20 saniye boyunca su ve sabunla yıkanmalı, su ve sabun olmadığı durumlarda alkol bazlı el antiseptiği kullanılmalıdır,
- Personelin dinlenme alanlarında sosyal mesafenin korunması ve maske takılmasının sürdürülmesi sağlanmalıdır,
- Temizlik günlük olarak yapılmalıdır,
- Merkezin temizliğinde özellikle sık dokunulan yüzeylerin (kapı kolları, telefon ahizeleri, masa yüzeyleri, koltuk kolçakları, kuaför ve berber malzemeleri, saç yıkama lavaboları vb.) temizliğine dikkat edilmelidir. Her müşteri sonrasında bu yüzeyler temizlenmelidir. Bu amaçla, su ve deterjanla temizlik sonrası dezenfeksiyon için 1/100 sulandırılmış (5 litre suya yarım küçük çay bardağı) çamaşır suyu kullanılabilir. Klor bileşiklerinin uygun olmadığı bilgisayar klavyeleri, telefon ve diğer cihaz yüzeyleri %70'lik alkol veya klor dioksit ile silerek dezenfeksiyonu sağlanmalıdır,

- Çalışma tezgâhları, ekipmanları ve aletleri düzenli olarak temizlenmeli, %70'lik alkol veya klor dioksit ile dezenfekte edilmelidir. Ödeme terminali sık sık %70'lik alkol veya klor dioksit dezenfekte edilmelidir,
- Temizlik yapan personelin maske ve eldiven kullanması sağlanmalıdır. Temizlik sonrasında personel maske ve eldivenlerini çıkarıp çöp kutusuna atmalı, ellerini en az 20 saniye boyunca su ve sabunla yıkamalıdır,
- Salon ve odalar pencereler açılarak düzenli bir şekilde sık sık havalandırılmalıdır

• İDARİ İŞLER MÜDÜRLÜĞÜNÜN UYMASI GEREKEN ÖNLEMLER

- Tuvaletlere el yıkama afişleri asılmalıdır,
- Tuvalet temizliği için 1/10 sulandırılmış çamaşır suyu kullanılmalıdır,
- Tuvalet ve lavabolarında sıvı el sabunu, kâğıt havlu bulundurulmalı ve bu bölümlerin temizliğinin periyodik olarak yapılması sağlanmalıdır. Tuvaletlerde kullanılan bataryalar, sabunluklar ve kâğıt havluluklar mümkünse fotoselli olmalıdır. El kurutma cihazları çalıştırılmamalıdır.

Not: Berber, kuaför ve güzellik bakım hizmetleri özel işletme tarafından sağlanmakta ve tüm sorumluluk şirkete aittir. Gerekli görülen durumlarda Üniversite İdaresi bilgilendirilmelidir.



• İŞLETMECİNİN UYMASI GEREKEN ÖNLEMLER

- Marketin girişine COVID-19 kapsamında alınması gereken önlemlerle ilgili afişler (el yıkama, maske kullanımı ve Market içinde uyulması gereken kurallar) asılmalıdır,
- İçeride kalabalık oluşmasını engellemek için, dış kapıya içeriye girilmesini engelleyecek basit bir uyarıcı/engelleyici koyulmalıdır,
- Çalışanlar, iş kıyafetleri günlük olarak değiştirmeleri sağlanmalıdır.
- Market girişinde müşteriler tarafından kullanılmak üzere el antiseptiği bulundurulmalıdır,
- Çalışan ve müşteri dahil en az 4 metrekareye 1 kişi olacak şekilde içeriye müşteri alınmalıdır,
- Giriş ve çıkışlar kişilerin birbirleriyle temasını engelleyecek şekilde düzenlenmelidir,
- Market dışında sıra oluşması durumunda sosyal mesafenin korunması sağlanmalı, kalabalık oluşmasını engelleyecek önlemler alınmalıdır. Gerekirse sosyal mesafeyi sağlayacak şekilde zeminde işaretlemeler yapılmalıdır,
- Paketli olmayan ürünlere müşterinin dokunmaması sağlanmalıdır. Müşteri ya da personel açık ürünleri seçerken (meyve/sebze vb.) tek kullanımlık eldiven kullanılmalı, her kullanım sonrası eldivenler çıkarılmalı ve kapaklı çöp kutusu/çöp torbasına atılmalıdır,

Market Ve Süpermarketlerde Alınması Gereken Önlemler

- Müşteriler, ödemelerinde tercihen temassız olmak üzere nakit olmayan ödeme yapmaları teşvik edilmelidir,
- Kasa önünde sıra beklerken durulması gereken yerler zeminde sosyal mesafeyi sağlayacak şekilde işaretlenmelidir,
- Müşteriler, diğer müşteriler ve çalışanlar ile aralarındaki sosyal mesafeyi korumaları konusunda uyarılmalıdır,
- Çalışan personelin COVID-19'un bulaşma yolları ve korunma önlemleri hususunda bilgilenebilmesi sağlanmalıdır,
- Ateş, öksürük, burun akıntısı, solunum sıkıntısı belirtileri olan çalışanlar tıbbi maske takılarak COVID-19 yönünden değerlendirilmek üzere sağlık kurumuna yönlendirilmelidir,
- Çalışan personelin tümü kuralına uygun maske takmalı, maske nemlendikçe ya da kirlendikçe değiştirilmeli, değiştirilmesi öncesinde ve sonrasında el antiseptiği kullanılmalıdır,
- Personelin (kasiyer, manav reyonu çalışanı vb.) tıbbi maske ve yüz koruyucu kullanması sağlanmalıdır. Yüz koruyucu %70'lik alkol veya klor dioksit silinerek tekrar kullanılabilir,
- Çalışan personelin el hijyenine dikkat etmesi sağlanmalıdır. Eller en az 20 saniye boyunca su ve sabunla yıkanmalı, su ve sabunun olmadığı durumlarda alkol bazlı el antiseptiği kullanılmalıdır,
- Çalışan personel dinlenme alanlarında en az 1 metrelik sosyal mesafeyi korumalı ve maske takmayı sürdürmelidir,

- Yalancı güven hissi oluşturarak COVID-19 bulaşma riskini arttırabileceği için çalışanların eldiven kullanmaları önerilmemektedir,
- Markette her gün su ve deterjanla düzenli olarak temizlik yapılmalıdır,
- Markette özellikle sık dokunulan yüzeylerinin (kapı kolları, telefon ahizeleri, dolap yüzeyleri, masa yüzeyleri gibi) temizliğine dikkat edilmelidir. Bu amaçla, su ve deterjanla temizlik sonrası dezenfeksiyon için 1/100 sulandırılmış (5 litre suya yarım küçük çay bardağı) çamaşır suyu kullanılabilir,
- Klor bileşikleri ile temizlik yapılmasının uygun olmadığı yazar kasa, bilgisayar klavyeleri, telefon, POS cihazı ve diğer cihaz yüzeyleri %70'lik alkol veya klor dioksit ile silinerek dezenfeksiyon sağlanmalıdır,
- Market arabaları ve sepetlerinin elle tutulan kısımları su ve deterjanlı bezle sık sık temizlenmelidir. Market arabaları ve sepetler gün sonunda deterjanla yıkanmalıdır,
- Temizlik yapan personelin tıbbi maske ve eldiven kullanması sağlanmalıdır. Temizlik sonrasında personel maske ve eldivenlerini çıkarıp kapaklı çöp kutusuna atmalı ve ellerini en az 20 saniye boyunca su ve sabunla yıkamalıdır,
- Marketlerin kapı ve pencereleri açılarak sık sık havalandırılması sağlanmalıdır.

Not: Hizmetler özel işletme tarafından sağlanmakta ve tüm sorumluluk şirkete aittir. Gerekli görülen durumlarda Üniversite İdaresi bilgilendirilmelidir.



• İŞLETMECİNİN UYMASI GEREKEN ÖNLEMLER

- İş yerinin görünür bir yerine COVID-19 kapsamında alınması gereken önlemlerle ilgili afişler (el yıkama, maske kullanımı ve iş yeri içinde uyulması gereken kurallar) asılmalıdır,
- Maskesiz ve maskeyi uygun şekilde kullanmayan (burun ve ağız kapalı şekilde) kullanmayan müşteriler içeri alınmamalıdır,
- Çalışan ve müşteri dâhil 4 metrekareye 1 kişi olacak şekilde içeriye müşteri alınmalıdır. Bu kurala göre iş yeri kapasite bilgisi kapiya asılmalıdır,
- Sosyal mesafe kurallarına (en az 1 metre, 3-4 adım) uyulmalı, sıra beklenmesi gereken her yerde (iç ve dış alanlar dâhil) sosyal mesafe yer işaretleriyle belirlenmelidir,
- İş yeri girişinde müşteriler tarafından kullanılmak üzere alkol bazlı el antiseptiği bulundurulmalıdır,
- Müşterilerin ürünlerle temasını mümkün olduğu kadar azaltacak önlemler alınmalıdır,
- Müşterilerin inceleme amacı ile el temasının yoğun olduğu dayanıklı ürünlere belirli periyotlarla %70 alkol içeren dezenfektan spreyle püskürtülerek dezenfeksiyonu sağlanmalıdır,
- Personeli korumak için tezgâhlar ve kasa görevlileri ile müşteri alanı arasında geçici bir ayırıcı veya pencere yerleştirilmelidir,
- Müşterilerden tercihen temassız olmak üzere nakit olmayan ödeme yapmaları istenmelidir,

Kitap, Kırtasiye Mağazasında Alınması Gerekli Önlemler

- Mmkn olduđunca mřteriler kitap reyonları ve rafları arasında sosyal mesafeyi ihlal edecek řekilde dolařmamalı, kitapları karıřtırmamalı, mřterinin istediđi kitapları tezghtarlar ilgili blmden alıp getirmelidir,
- alıřan personelin COVID-19'un bulařma yolları ve korunma nlemleri hususunda bilgilenmesi sađlanmalıdır,
- Ateř, ksrk, burun akıntısı, nefes darlıđı gibi belirtileri olan personel olduđunda alıřtırılmamalıdır,
- Personel alıřırken ateř, ksrk, burun akıntısı, nefes darlıđı gibi belirtiler geliřirse, tıbbi maske takılı olarak sađlık kuruluřuna ynlendirilmelidir,
- alıřan personelin tm kuralına uygun maske takmalı, maske nemlendike ya da kirlendike deđiřtirilmelidir. Yeni maske takılırken ve sonrasında el antiseptiđi kullanılmalıdır,
- alıřan personelin el hijyenine dikkat etmesi sađlanmalıdır. El hijyenini sađlamak iin, eller en az 20 saniye boyunca su ve sabunla yıkanmalı, su ve sabunun olmadıđı durumlarda alkol bazlı el antiseptiđi kullanılmalıdır,
- alıřan personel dinlenme alanlarında en az 1 metrelik sosyal mesafeyi korumalı ve maske takmayı srdrmelidir,
- İř yerlerinde her gn dzenli olarak temizlik yapılmalıdır,
- İř yerlerinin temizliđinde zellikle sık dokunulan yzeylerin (kapı kolları, telefon ahizeleri, masa yzeyleri gibi) temizliđine dikkat edilmelidir.

Bu amala, su ve deterjanla temizlik sonrası dezenfeksiyon iin 1/100 sulandırılmıř (5 litre suya yarım kk ay bardađı) amařır suyu kullanılabilir. Tuvalet dezenfeksiyonu iin 1/10 sulandırılmıř amařır suyu kullanılmalıdır,

- Klor bileřiklerinin uygun olmadıđı yazar kasa, bilgisayar klavyeleri, telefon ve diđer cihaz yzeyleri %70'lik alkol veya klor dioksit ile silinerek dezenfeksiyon sađlanmalıdır,
- alıřma tezghları, ekipmanları ve aletleri dzenli olarak temizlenmeli, %70'lik alkol veya klor dioksit ile dezenfekte edilmelidir,
- Temizlik yapan personelin tıbbi maske ve eldiven kullanması sađlanmalıdır,
- İř yerlerinin kapı ve pencereleri aılarak sık havalandırılması sađlanmalıdır.

• İDARİ İŐLER MDRLĐNN UYMASI GEREKEN NLEMLER

- Tuvaletlere el yıkama afiřleri asılmalıdır,
- Tuvalet temizliđi iin 1/10 sulandırılmıř amařır suyu kullanılmalıdır,
- Tuvalet ve lavabolarında sıvı el sabunu, kđit havlu bulundurulmalı ve bu blmlerin temizliđinin periyodik olarak yapılması sađlanmalıdır. Tuvaletlerde kullanılan bataryalar, sabunluklar ve kđit havluluklar mmknse fotoselli olmalıdır. El kurutma cihazları alıřtırılmamalıdır.

Not: Hizmetler zel iřletme tarafından sađlanmakta ve tm sorumluluk řirkete aittir. Gerekli grlen durumlarda niversite İdaresi bilgilendirilmelidir.



• İŞLETMECİNİN UYMASI GEREKEN ÖNLEMLER

- İş yerinin görünür bir yerine COVID-19 kapsamında alınması gereken önlemlerle ilgili afişler (el yıkama, maske kullanımı ve iş yeri içinde uyulması gereken kurallar) asılmalıdır,
- İçeride kalabalık oluşmasını engellemek için, dış kapıya içeriye girilmesini engelleyecek basit bir uyarıcı/engelleyici koyulmalıdır,
- Çalışan ve müşteri dahil 4 metrekareye 1 kişi olacak şekilde içeriye müşteri alınmalıdır. Sosyal mesafe kurallarına (en az 1 metre, 3-4 adım) uyulmalı, bu mesafe yer işaretleriyle belirlenmelidir,
- İş yeri girişinde, müşteriler tarafından kullanılmak üzere el antiseptiği bulundurulmalıdır,
- Elle temas edilen teşhir ürünleri (cep telefonu, TV kumandası, oyun konsolu, klavye vb.) her müşteriden/müşteri incelemesinden sonra %70'lik alkol veya klor dioksit ile temizlenmelidir,
- Personeli korumak için tezgâhlar ve müşteri alanı arasına geçici bir ayırıcı veya pencere yerleştirilmelidir,
- Müşterilerden tercihen temassız olmak üzere nakit olmayan ödeme yapmaları istenmelidir,

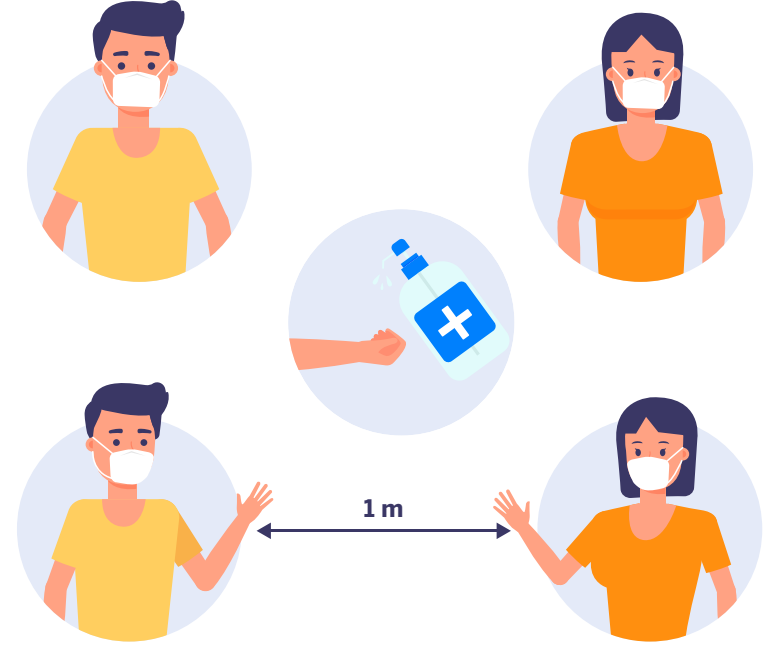
Cep Telefonu Mağazasında Alınması Gereken Önlemler



- Müşterilerden iş yerine tek başlarına girmeleri istenmelidir. Eşlik eden diğer kişiler dışarıda kalmalı, iş yerine misafir kabul edilmemelidir,
- Müşterilerin maskeli olarak iş yerine girmesi sağlanmalıdır,
- Müşteriler, iş yeri içinde mecbur kalmadıkça yüzeylere dokunmamalıdır. Dokunulduğunda el antiseptiği kullanılmalıdır,
- Müşterilerin iş yeri içinde mümkün olduğu kadar kısa süre kalması sağlanmalıdır,
- Çalışan personelin COVID-19'un bulaşma yolları ve korunma önlemleri konusunda bilgilenebilmesi sağlanmalıdır,
- Ateş, öksürük, burun akıntısı, nefes darlığı gibi belirtileri olan personel çalıştırılmamalıdır,
- Personel çalışırken ateş, öksürük, burun akıntısı, nefes darlığı gibi belirtiler gelişirse, tıbbi maske takılı olarak sağlık kuruluşuna yönlendirilmelidir,
- Çalışan personelin tümü kuralına uygun maske takmalı, maske nemlendikçe ya da kirlendikçe değiştirmelidir. Yeni maske takılırken el antiseptiği kullanılmalıdır,
- Müşteri ile 1 metre sosyal mesafenin korunmalıdır. Müşteriye ürünün tanıtılması, gösterilmesi gibi mesafenin korunamadığı durumlarda çalışma öncesinde tıbbi maskeye ek olarak yüz koruyucu kullanılmalıdır,

- Çalışan personelin el hijyenine dikkat etmesi sağlanmalıdır. Eller en az 20 saniye boyunca su ve sabunla yıkanmalı, su ve sabunun olmadığı durumlarda el antiseptiği kullanılmalıdır,
- Personel temizlik yaparken eldiven kullanabilir. Eldivenli iken gereksiz herhangi bir yere dokunulmamaya çalışılmalıdır. İş bitince eldiven çıkarılıp, el hijyeni sağlanmalıdır,
- Çalışan personel dinlenme alanlarında en az 1 metrelik sosyal mesafeyi korumalı ve maske takmayı sürdürmelidir,
- İş yerlerinde her gün düzenli olarak temizlik yapılmalıdır,
- İş yerlerinin temizliğinde özellikle sık dokunulan yüzeylerin (kapı kolları, telefon ahizeleri, masa yüzeyleri gibi) temizliğine dikkat edilmelidir. Bu amaçla, su ve deterjanla temizlik sonrası dezenfeksiyon için 1/100 sulandırılmış (5 litre suya yarım küçük çay bardağı) çamaşır suyu kullanılabilir. Klor bileşikleri yüzeylerde korozyon oluşturabilir. Dayanıklı yüzeyler için kullanılması önerilen bir dezenfektandır,
- Klor bileşiklerinin uygun olmadığı yazar kasa, bilgisayar klavyeleri, telefon ve diğer cihaz yüzeyleri %70'lik alkol veya klor dioksit ile silerek dezenfeksiyon sağlanmalıdır,
- Çalışma tezgâhları, ekipmanları ve aletleri düzenli olarak temizlenmeli, %70'lik alkol veya klor dioksit ile dezenfekte edilmelidir,

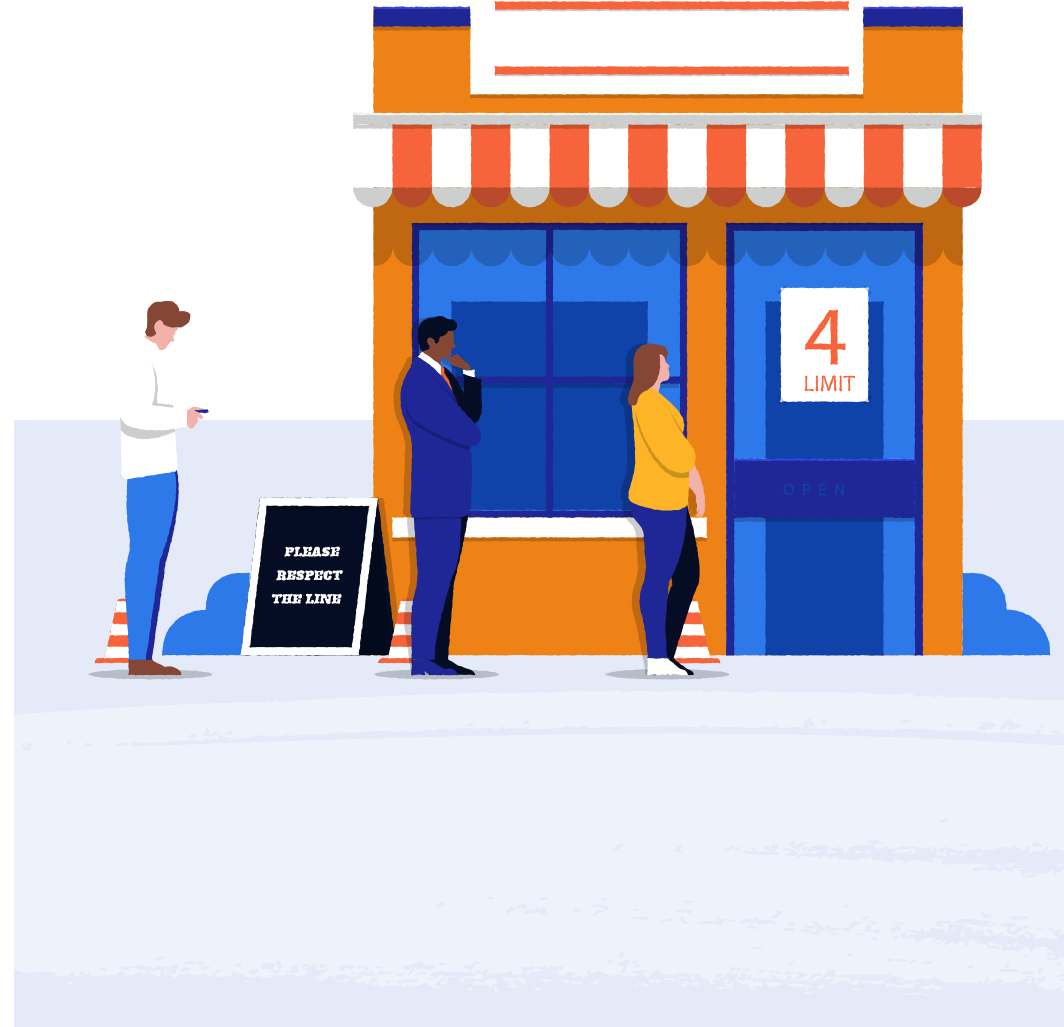
- Müşteriler ödeme terminalini kullanır ve dokunurlarsa hemen arkasından %70'lik alkol veya klor dioksit ile temizlenmelidir,
- Temizlik yapan personelin tıbbi maske ve eldiven kullanması sağlanmalıdır. Temizlik sonrasında personel maske ve eldivenlerini çıkarıp iş yerindeki çöp kutusuna atmalı, ellerini en az 20 saniye boyunca su ve sabunla yıkamalı, sabun ve suyun olmadığı durumlarda el antiseptiği kullanılmalıdır,
- İş yerlerinin kapı ve pencereleri açılarak sık havalandırılması sağlanmalıdır.

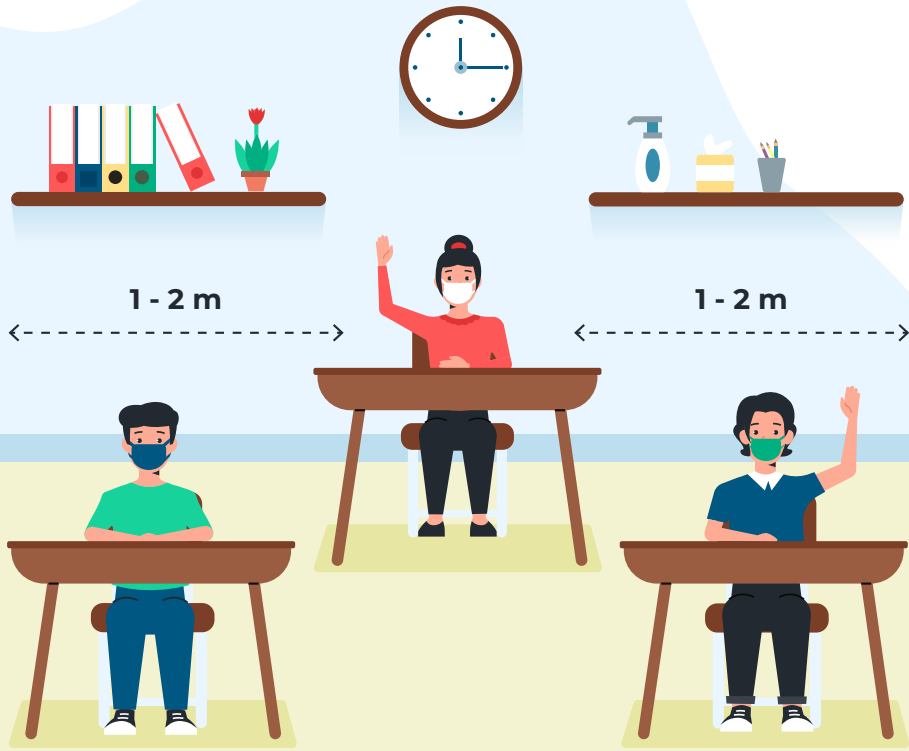


• İDARİ İŞLER MÜDÜRLÜĞÜNÜN UYMASI GEREKEN ÖNLEMLER

- Tuvaletlere el yıkama afişleri asılmalıdır,
- Tuvalet temizliği için 1/10 sulandırılmış çamaşır suyu kullanılmalıdır,
- Tuvalet ve lavabolarında sıvı el sabunu, kâğıt havlu bulundurulmalı ve bu bölümlerin temizliğinin periyodik olarak yapılması sağlanmalıdır. Tuvaletlerde kullanılan bataryalar, sabunluklar ve kâğıt havluluklar mümkünse fotoselli olmalıdır. El kurutma cihazları çalıştırılmamalıdır.

Not: Hizmetler özel işletme tarafından sağlanmakta ve tüm sorumluluk şirkete aittir. Gerekli görülen durumlarda Üniversite İdaresi bilgilendirilmelidir.





• AKB YÖNETİMİNİN UYMASI GEREKEN ÖNLEMLER

- Giriş ve çıkışlar kişilerin birbirleriyle temasını engelleyecek şekilde düzenlenmelidir,
- Giriş ve çıkışlar için zeminde tek yönlü 2 metre aralıklı gidiş-geliş işaretleri konulmalıdır. AKB'de olabildiğince fazla sayıda giriş kapısı açılmalıdır,
- AKB'de bulunan sınıflarda yapılacak olan derslerin mevcut kişi sayısı her 4 metrekareye bir kişi olacak şekilde sınırlandırılmalıdır,
- Öğrenci ve Akademik Personele anonslar ya da videolarla COVID-19 kapsamında AKB' de uyulması gereken kurallar konusunda bilgilendirilmelidir. Bu anonslarda Öğrencilerin belirlenen saat ve sınıflar dışında AKB'leri terk etmesi gerektiği, grup halinde dolaşmaması
- COVID-19 bulaşma riskini artıracığından aşağıdakiler yapılmamalıdır:
 - Seminer ve Workshop v.s gibi toplu etkinlikler,
 - Bina girişlerinde kümelenme,
 - Ortak alanlardaki masa sandalye kullanımı,
 - Sigara içme alanı kullanımı,
 - Gözetmensiz Lab ekipmanı kullanımı,
 - Ortak Güvenlik ekipmanları kullanımı, (Gözlük, Kimyasal maske v.s)

Eğitim Blokları, Derslik ve Ofislerde Alınacak Önlemler

- Bina giriş kapısı kolları ve diğer ortak alanların kapı kolları, tırabzanlar, asansör düğmeleri gibi sık dokunulan yüzeylerin günde en az üç kez temizlik ve dezenfeksiyonu sağlanmalıdır,
- Tuvaletlere el yıkama ve maske kullanımı ile ilgili afişler asılmalıdır,
- Tuvaletlerde el kurutma makineleri kullanılmamalıdır. Tek kullanımlık kağıt havlu sistemine geçilmelidir,
- Tuvaletlerde sıvı sabun bulundurulmalı ve devamlılığı sağlanmalıdır,
- Tuvaletlerde el dezenfektanı bulundurulmalı ve tuvaletlerdeki su, sabun ve dezenfektan noktaları mümkünse fotoselli olmalıdır.

• İDARİ İŞLER MÜDÜRLÜĞÜNÜN UYMASI GEREKEN ÖNLEMLER

- İş yeri temizliği günlük olarak yapılmalı ve havalandırılmalıdır. Sık kullanılan alanlar daha sık temizlenmeli ve havalandırılmalıdır,
- İş yerlerinin temizliğinde özellikle sık dokunulan yüzeylerin (kapı kolları, telefon ahizeleri, masa yüzeyleri gibi) temizliğine dikkat edilmelidir,
- Tuvalet temizliği için 1/10 sulandırılmış çamaşır suyu kullanılmalıdır,

- Klor bileşiklerinin uygun olmadığı bilgisayar klavyeleri, telefon ve diğer cihaz yüzeyleri %70'lik alkol veya klor dioksit ile silinerek dezenfeksiyon sağlanmalıdır,
- Laboratuvar çalışma tezgâhları düzenli olarak temizlenmeli ve %70'lik alkol veya klor dioksit ile dezenfekte edilmelidir,
- Öğrenciler Sınıf ekipmanları ve lab teçhizatlarını kullanır ve dokunurlarsa hemen sonrasında %70'lik alkol veya klor dioksit ile temizlenmelidir,
- Temizlik yapan personelin tıbbi maske ve eldiven kullanması sağlanmalıdır,
- Temizlik sonrasında personelin maske ve eldivenlerini çıkarıp iş yerindeki çöpe atması, yıkanabilir bez maske kullandıysa yenisiyle değiştirmesi ve ellerini en az 20 saniye boyunca su ve sabunla yıkaması, sabun ve suyun olmadığı durumlarda el antiseptiği kullanması sağlanmalıdır.

• YAPI VE TEKNİK İŞLER MÜDÜRLÜĞÜNÜN UYMASI GEREKEN ÖNLEMLER

- Merkezi havalandırma sistemleri bulunan yerlerin havalandırması doğal hava sirkülasyonunu sağlayacak şekilde düzenlenecek, havalandırma sistemlerinin bakımı ve filtre değişimleri zamanında yapılacaktır.

• OFİS VE TOPLU ASİSTAN ODALARINDA ALINMASI GEREKEN ÖNLEMLER

- Ofis ve Toplu Çalışma odası kullanımlarında COVID-19 salgınının yayılması açısından özellik arz eder. İş yerinin girişine / görünür bir yere COVID-19 kapsamında alınması gereken önlemlerle ilgili afişler (el yıkama, maske kullanımı ve iş yeri içinde uyulması gereken kurallar) asılmalıdır,
- İş yeri girişinde ve içinde uygun yerlerde el antiseptiği bulundurulmalıdır,
- Çalışan personel COVID-19 hakkında bilgilendirilmelidir,
- Toplu Ofislerde 4 metrekareye bir kişi düşecek şekilde asistan ve öğrenci planlaması yapılmalıdır,
- İş yerinde personelin birbiriyle ve öğrenci ile aralarında sosyal mesafeyi (en az 1,5 metre, 4-5 adım) koruyacak şekilde düzenleme yapılmalıdır,
- Asistan ve Akademik Personel iş yerine tek başlarına girmelidirler. Eşlik eden diğer kişilerin dışarıda kalmaları önerilmelidir,
- Ofislerde, Toplantı salonlarında ve ortak mutfaklarda su dışında içecek ve yiyecek ikramı yapılmamalıdır,

- Öğrenciler Ofislerin girişinde görünür bir yere asılmış olan ve içeride uyulması beklenen kuralları açıklayan bilgilendirmeyi okuması sağlanmalıdır,
- Bu bilgilendirme içerisinde ateş, öksürük, burun akıntısı, nefes darlığı gibi belirtileri olan öğrencilerin Ofislere girmemeleri uyarısı yer almalıdır,
- Öğrenci iş yerine girdiğinde alkol bazlı el antiseptiği kullanılmalıdır,
- Öğrenciler, diğer öğrenciler ve akademik personel ile aralarındaki sosyal mesafeyi korumalıdır,
- Öğrencilerin maskeli olarak ofise girmesi sağlanmalıdır. Maskesi olmayanların girişine izin verilmemelidir,
- Öğrencilerin Ofislerde mümkün olduğu kadar kısa süre kalması sağlanmalıdır.

• DERSLİKLERDE VE SEMİNER SALONLARINDA ALINMASI GEREKEN ÖNLEMLER

- Eğitim binalarında görünür yerlere COVID-19 önlemleri ile ilgili bilgilendirici afişler (el yıkama, maske kullanımı, kurs içinde uyulması gereken kurallar vb.) asılmalıdır. Sosyal mesafenin korunması için yönlendirme ve yer işaretlemesi gereken alanlar tespit edilerek işaretleme yapılmalıdır.



- Akademik ve idari personelin COVID-19'un bulaşma yolları ve korunma önlemleri hususunda bilgilendirilmesi sağlanmalıdır,
- Kullanılmış maskeler için kapaklı çöp kutuları temin edilmelidir,
- Eğitim binalarının genel temizliği su ve deterjanla yapılmalıdır. Binalardaki her türlü eşya, araç ve gerecin, özellikle sık dokunulan yüzeylerin (kapı kolları, telefon ahizeleri, masa yüzeyleri gibi) temizliğine dikkat edilmelidir,
- Bu amaçla, su ve deterjanla temizlik sonrası dezenfeksiyon için 1/100 sulandırılmış (5 litre suya yarım küçük çay bardağı) çamaşır suyu (Sodyum hipoklorit Cas No: 7681-52-9) kullanılabilir. Klor bileşiklerinin uygun olmadığı bilgisayar klavyeleri, telefon ve diğer cihaz yüzeyleri %70'lik alkol veya klor dioksit ile silinerek dezenfeksiyon sağlanmalıdır. Tuvalet dezenfeksiyonu için 1/10 sulandırılmış çamaşır suyu (Sodyum hipoklorit Cas No: 7681-52-9) kullanılmalıdır,
- Temizlik yapan personelin tıbbi maske ve eldiven kullanması sağlanmalıdır,
- Temizlik sonrasında personelin maske ve eldivenlerini çıkarıp iş yerindeki çöp kutusuna atması, yıkanabilir bez maske kullandıysa yeniyle değiştirmesi ve ellerini en az 20 saniye boyunca su ve sabunla yıkaması, sabun ve suyun olmadığı durumlarda el antiseptiği kullanması sağlanmalıdır,

- Akademik Personel ve idari personelin bulunduğu birimler ile öğrencilerin kullanımına açık olan kantin vb. alanlar sosyal mesafe kurallarına uygun biçimde düzenlenmelidir,
- Merkezi havalandırma sistemleri bulunan binaların havalandırması temiz hava sirkülasyonunu sağlayacak şekilde düzenlenmeli, havalandırma sistemlerinin bakımı ve filtre değişimleri üretici firma önerileri doğrultusunda yapılmalıdır. Klima ve vantilatör kullanılmamalıdır. Pencere ve kapılar açılarak havalandırma sağlanmalıdır,

• **DERS SAATLERİNDE ALINMASI GEREKEN ÖNLEMLER**

- Akademisyenler ya da öğrencilerde eğitim sırasında ateş, öksürük, burun akıntısı, solunum sıkıntısı gibi belirtiler gelişirse, tıbbi maske takılı olarak sağlık kurumuna yönlendirilmelidir,
- Akademisyen, öğrenciler ve idari personelin tümü kuralına uygun maske takmalı, maske nemlendikçe ya da kirlendikçe değiştirilmelidir. Laplarda Akademisyen ile öğrenciler arasında sosyal mesafenin korunması mümkün olmuyorsa hem öğretmen hem de öğrenci yüz koruyucu/gözlük kullanmalıdır,
- Teorik ve uygulama eğitimleri ile sınavlarında, her faaliyet öncesi ve sonrasında her türlü eşya, araç ve gereçler özellikle eller ile sık temas edilen yüzeylerin temizliğine dikkat edilmelidir. Bu amaçla, su ve deterjanla temizlik sonrası

- dezenfeksiyon için 1/100 sulandırılmış (5 litre suya yarım küçük çay bardağı) çamaşır suyu (Sodyum hipoklorit Cas No: 7681-52-9) kullanılabilir. Klor bileşiklerinin uygun olmadığı bilgisayar klavyeleri, telefon ve diğer cihaz yüzeyleri %70'lik alkol veya klor dioksit ile silinerek dezenfeksiyon sağlanmalıdır,
- Akademik bloklarda bulunan kantin, büfe vb. yerlerde sosyal mesafe korunmalı, maske kullanılmalı ve el hijyeni sağlanmalıdır. Buralarda tek kullanımlık bardak, tabak vb. malzemeler kullanılmalıdır. Sosyal alan ihtiyacı mümkün olması halinde kapalı tutulmalıdır,
- Teorik dersler mümkünse online yapılmalıdır. Online ders mümkün olmadığında dersliklerin oturma düzeni, kursiyerler arasında en az 2 metre mesafe olacak şekilde oluşturulmalı ve dersliklerin oturma planları her dersliğin kapısına asılmalıdır. Öğrencilerin sınıftaki yerleri sabit olmalıdır,
- Ders aralarında Öğrencilerin toplu halde bir arada bulunmamaları için gerekli tedbirler alınmalıdır,
- Sınavda görevli olanlar ile Öğrencilerin, Akademik blokların bahçesinde beklemeleri sırasında, Eğitim binasına giriş/çıkışlarında ve sınav boyunca maske kullanımı ve sosyal mesafe kurallarına uymaları sağlanmalıdır,
- Teorik sınavlarda oturma düzeni kursiyerler /adaylar arasında en az 2 metre mesafe olacak şekilde olmalıdır. Bu mesafe sağlanırsa teorik sınav sırasında maske takılmayabilir,

- Sınavlarda kullanılacak kalem, kalemtıraş, silgi vb. araçlar kişiye özel olmalı, ortak kullanımdan kaçınılmalıdır,
- Uygulama sınavı esnasında, alanda sadece Gözetmenler ile öğrencilerin bulunması sağlanmalıdır.
- Uygulama sınavı sırasında gözetmen ile öğrencilerin arasındaki sosyal mesafenin korunması mümkün olmuyorsa maske takılmalı ayrıca hem eğitici hem de öğrenci yüz koruyucu/gözlük kullanılmalıdır.

AKADEMİK BLOKLARDA TOPLU KULLANIMA AÇIK TUVALETLERDE ALINACAK ÖNLEMLER

- Uzun süre kullanılmayan tuvaletlerdeki yer süzgeçleri ve lavabo sifonlarındaki bariyer görevi yapan su buharlaşarak havaya karışmış olabilir,
- Suyun buharlaşması nedeniyle tuvalet hacmi kanalizasyona açık hale gelir,
- Kuru sifonlar bulaşma riskini artırabilir, bu sifonlar su ile dolu olmalıdır.
- Toplu tuvalet alanlarındaki egzoz fanları özellikle salgın döneminde sürekli çalışır halde tutularak bu alanların negatif basınçta tutulması sağlanmalıdır.



• İŞLETMECİNİN UYMASI GEREKEN ÖNLEMLER

- Temizlik günlük olarak yapılmalı ve havalandırılmalıdır. Sık kullanılan alanlar daha sık temizlenmeli ve havalandırılmalıdır,
- Eller ile sık dokunulan yüzeylerin temizlik ve dezenfeksiyonu için su ve deterjan ile temizlik yapıldıktan sonra 1/100 oranında sulandırılmış (5 litre suya yarım küçük çay bardağı) çamaşır suyu veya klor tablet (ürün tarifine göre) kullanılabilir,
- Klor bileşikleri yüzeylerde korozyon oluşturabilir. Klor bileşiklerinin uygun olmadığı bilgisayar klavyeleri, telefon ve diğer cihaz yüzeyleri %70'lik alkol veya klor dioksit ile silinerek dezenfeksiyon sağlanmalıdır,
- Çalışan personelin tümü kuralına uygun maske takmalı, maske nemlendikçe ya da kirlendikçe değiştirilmelidir. Yeni maske takılırken ve sonrasında el anti-septiği kullanılmalıdır,
- İçeriye gişe sayısı kadar müşteri alınmalıdır,
- Maskesiz ve maskeyi uygun şekilde kullanmayan (burun ve ağız kapalı şekilde) müşteriler içeri alınmamalıdır,
- Temizlik yapan personel iş forması giymeli, tıbbi maske ve eldiven kullanılmalıdır,

Bankada Alınması Gereken Önlemler

- Maskeler nemlenmesi durumunda deęiştirilmelidir. Maskeler çıkarılırken lastiklerinden tutulmalı, dış yüzeyine dokunulmamalı, yeni maske lastiklerinden tutularak takılmalıdır,
- Temizlik sonrası personel maskesini çıkarıp iş yerindeki çöp kutusuna atmalı, yıkanabilir bez maske kullandıysa yenisiyle deęiştirmeli ve ellerini en az 20 saniye boyunca su ve sabunla yıkamalıdır,
- Kirli eldivenli ellerle dięer yerlere dokunulmamalı, eldivenler işlem bittikten sonra çıkarılmalı ve çöp kutusuna atılmalıdır,
- Eldiven çıkarıldıktan sonra mutlaka 20 saniye süreyle su ve sabunla yıkayarak el hijyeni sağlanmalıdır. Yıkanamadığı durumlarda alkol bazlı el antiseptięi kullanılmalıdır,
- Havalandırması doğal hava sirkülasyonunu sağlayacak şekilde düzenlenmeli, havalandırma sistemlerinin bakımı ve filtre deęişimleri üretici firma önerileri doęrultusunda yapılmalıdır.





• İŞLETMECİNİN UYMASI GEREKEN ÖNLEMLER

- Tesis işletmecileri, tesisin tamamında sosyal mesafe önlemlerini almakla yükümlüdür. Genel kullanım alanlarına ve oturma düzenine ilişkin sosyal mesafe planı hazırlanmalı, tesisin misafir kapasitesi sosyal mesafe planına göre belirlenmeli, bu kapasiteye uygun sayıda misafir kabul edilmeli ve kapasite bilgisi tesisin girişinde görülebilir bir yere asılmalıdır. Ayrıca, tesis giriş holünde veya dış cephesinde ve misafir ile personelin kolayca görebileceği genel kullanım alanlarında, tesiste uygulanan ve uyulması gereken COVID-19 tedbirleri ve kurallarının yer aldığı panolar düzenlenmelidir,
- Mutfak, Pişirme Alanları ve Servis Alanları gıda güvenliği ve mutfak hijyeni uygulamalarının ilgili mevzuat ve yönetmeliklere uygun yapılması sağlanmalıdır,
- Gıda üretim alanına girişlerde el ve vücut hijyeni için gerekli alet ve ekipman bulundurulmalıdır. Mutfak ve pişirme alanlarına görevli olmayan kişiler girememelidir,
- Hijyen paspası mutlaka kullanılmalı, dezenfektanı düzenli olarak değiştirilmelidir,
- Bütün gıdalar kapalı dolaplarda veya üzeri kapalı şekilde saklanmalıdır,

Kafeterya, Kantin ve Kafelerde Alınacak Önlemler

- El yıkama doğru şekilde yapılmalıdır. Eller su ile ıslatılmalı, sabun uygulanarak köpürtülmeli, en az 20 sn ovulduktan sonra su ile durulanmalı ve kağıt havlu ile kurutulmalıdır. Ardından el dezenfektanı ile dezenfekte edilmelidir,
- Çapraz bulaşmayı önlemek için, işlem görmemiş gıda maddeleri ile hazırlanmış gıdalar mutfakta birbirlerinden ayrı yerlerde muhafaza edilmelidir. Ayrıca, hiçbir gıda maddesi zeminle temas ettirilmemelidir,
- Mutfak ve ilişkili alanların, mutfakta kullanılan her türlü donanım ve ekipmanın, tezgâh ve saklama alanlarının temizlik ve hijyeni düzenli olarak sağlanmalıdır. Elle sık temas eden yüzeyler 1/100'lük çamaşır suyu ile düzenli olarak silinmelidir,
- Servis malzemeleri (tabak, çatal, kaşık, bıçak, bardak gibi) bulaşık makinasında yıkanmalıdır. Mutfak personeli çalışma esnasında iş kıyafeti ve kişisel koruyucu ekipman kullanılmalı, ellerini düzenli olarak yıkamalıdır,
- Çalışanlar kendi aralarında ve misafirler ile aralarına en az 1,5 metrelik mesafe koymalıdır,
- Sosyal mesafe kuralı çerçevesinde; tokalaşma, sarılma gibi davranışlardan kaçınılmalıdır,



- Yemek servisi verilen masalar arası mesafe her yönden 1,5 metre, yan yana sandalyeler arası 60 cm olacak şekilde düzenlenmelidir. Masalar aralıklı yerleştirilemiyorsa kullanılmayacak masalar için servise kapalı olduğunu belirtir işaretleme yapılmalıdır. Grup halinde gelen müşteriler için masa birleştirmeleri yapıldığı takdirde diğer masalarla aradaki 1,5 metre mesafe korunacak şekilde yapılmalıdır,
- Masalarda sadece karşılıklı oturma düzeni sağlanmalıdır. Masa yanlarına sandalye konulmaz ve masa yanlarına oturma düzeni oluşturulmaz. Masalar klima/havalandırma menfezlerinden 2 metre uzaklıkta olmalıdır,
- Karşılıklı oturmada masa eni 70 cm'den küçük masalarda çapraz oturma düzeni uygulanmalı veya karşılıklı oturma mesafesinin arttırılması amacıyla iki masa birleştirilerek kullanılmalıdır,
- Sosyal mesafe ve oturma düzeni kuralları, aynı aileden (anne veya baba ile birlikte çocuklar) olan misafirler arasında uygulanmaz,
- Yeni masa düzenine göre içeride boş masa yoksa içeri yeni misafir alınmamalı ve restoran dışında bekletilmeli,
- Servis personeli, servis esnasında mesafe kurallarını korumaya ve temastan kaçınmaya özen gösterir,
- Açık büfe uygulaması yapılması halinde açık büfenin misafir tarafına misafir erişimini engelleyecek şekilde pleksiglas veya benzeri bariyer yapılmalı, servis ise mutfak personeli tarafından sunulmalıdır,

- Çay/kahve makinesi, su sebilleri, içecek makinesi gibi araçların kaldırılması veya misafire servis elemanı aracılığıyla servis yapılmalıdır,
- Yemek masaları ve sandalyeler, servis malzemeleri, şeker, tuz, baharat, peçete, menü gibi malzemelerin her misafir kullanımından sonra silinerek uygun şekilde temizliği ve dezenfeksiyonu sağlanmalıdır. Mümkünse tek kullanımlık şeker, tuz, baharat, peçete kullanılmalıdır,
- Mümkün olduğunca, temassız ödeme alınmalı, temaslı post cihazı kullanılması halinde, her kullanımdan sonra cihazın %70'lik alkol ile silinerek temizlik ve dezenfeksiyonu sağlanmalıdır,
- Genel kullanım alanlarının ve genel müşteri tuvaletlerinin girişlerinde, geniş salonların farklı yerlerinde el antiseptiği bulundurulmalıdır,
- Personelin düzenli sağlık kontrolü yapılmalı, birlikte yaşadığı kişilerin COVID-19 açısından izlenebilmesi için personelden periyodik bilgi alınmalıdır,
- Tüm personele COVID-19 salgını ve hijyen konusunda bilgi/eğitim verilmesi sağlanmalıdır,
- Personel girişinde temassız ateş ölçümü yapılmalı ve el antiseptiği bulundurulmalıdır,
- Personele, çalışma yerine, misafirler ve ortam ile temasına uygun kişisel koruyucu ekipman (tıbbi maske, yüz koruyucu gibi) ile el antiseptiği sağlanır ve kullanımı izlenir. Bütün personel ağız ve burnu kapatacak şekilde tıbbi maske kullanmak zorundadır. Maskeler gün içinde üç saatte bir (nemlendikçe) mutlaka değiştirilmelidir,

- Personel kıyafetlerinin günlük temizliği ve hijyeni sağlanmalıdır,

Personelin soyunma-duş-tuvalet ve ortak yemek yeme, dinlenme alanları sosyal mesafe koşullarına uygun olarak düzenlenmeli, bu alanların temizliği ve kurallara uygun şekilde dezenfeksiyonu düzenli olarak sağlanmalıdır,

- Mal tedariki veya başka sebeplerle (tamir, bakım vb.) tesise geçici olarak kabul edilen kişilerin temasının asgari düzeyde tutulmasına yönelik kurallar belirlenerek uygulanması izlenmelidir. Ayrıca, bu kişilerin sosyal mesafe kuralı korunarak ve koruyucu donanım kullanarak işlemlerini yapmaları sağlanmalıdır,
- Personelde hastalık belirtileri tespiti halinde tıbbi maske takılarak en yakın sağlık kuruluşuna başvurusu sağlanmalıdır,
- Tesisin tamamında kapı kolları, tırabzanlar, asansör düğmeleri, elektrik düğmeleri, post cihazı, televizyon kumandası, telefon, bilgisayar klavyesi, menü, masa üstleri, tuzluk/biberlik gibi el temasının yoğun olduğu yüzeyler sık sık su ve deterjanla temizlenmeli, 1/100 sulandırılmış çamaşır suyu ile dezenfeksiyonu sağlanmalı, klor bileşiklerinin zarar verdiği post cihazı, telefon, bilgisayar klavyesi gibi yüzeylerde ise %70'lik alkol veya klor dioksit ile temizlenmeli, izlenebilirlik kayıtları tutulmalıdır,
- Tesisteki kapalı mahallerin tamamının sıklıkla kapı ve pencereleri açılarak doğal havalandırması sağlanmalıdır,

- Şüpheli Vaka Olması Durumunda ateş, öksürük, nefes darlığı gibi COVID-19 semptomları bulunan çalışan olması halinde; çalışan maske takarak Hastaneye yönlendirilir, ilgili yöneticiye bilgi verilmelidir,
- Covid-19 Olası Vaka Durumunda, bu kişi ile temas etmiş kişiler belirlenerek iletişim bilgileri kayıt altına alınmalıdır. Temaslı değerlendirilmesi yapılırken, Covid-19 pozitif hastanın semptom başlangıcından önceki 48 saatten itibaren temaslıları değerlendirmeye alınır,

- Bu aşamada işletme havalandırılarak detaylı temizlik ve dezenfeksiyon yapılır,

Mümkünse çalışanın bulunduğu takım mesai sonunda görevden çekilerek diğer takım göreve çağırılır. Mümkün değil ise PCR test sonucu beklenir,

- **Test sonucu negative ise:** Temaslılar maske ile çalışmaya devam ederek 14 gün boyunca kendilerini ateş ve solunum semptomları açısından takip etmeleri konusunda bilgilendirilir,
- **Test sonucu positive ise:** Temaslılar 14 gün evde takip edilir, 14 gün sonunda PCR testi tekrarlanır.
- Tüm kantin/ kafeterya dezenfekte edilmelidir, Belirgin Hastalık Belirtisi Olan Misafirler, ateş, öksürük, nefes darlığı gibi COVID-19 semptomları gözlenen misafir olması halinde, kapalı bir ortamda izole edilmeli, yöneticiye bilgi verilmeli ve hastaneye yönlendirilmelidir. Lavabo ihtiyacı varsa ayrı bir lavabo kullanılmalıdır,

- Tuvalet alanına giriş kapılarının kolları 1/100'lük çamaşır suyu ile sık sık silinmelidir,
- Tuvaletlerin zeminleri, klozetler, pisuvarlar 1/10'lük, lavabolar, musluk ve batarya başlıkları, kapı kolları 1/100'lük çamaşır suyu ile sık sık temizlenmeli ve dezenfekte edilmelidir,
- Tuvalet ve lavaboların temizlik saatleri kayıt edilmeli ve temizlik saatleri görünür şekilde asılmalıdır. Devamlı sıvı sabun, tuvalet kağıdı ve kağıt havlu bulundurulmalıdır,
- Temizlik yapan personel kişisel koruyucu ekipman (eldiven ve maske) kullanmalı, işlem sonrası kullanılan iş yeri çöpüne atılır, su ve sabunla en az 20 saniye el temizliği ve hijyeni sağlanmalıdır,
- Tuvaletlerde el kurutma fanları kapatılarak kullanım dışı bırakılmalı, tek kullanımlık kağıt havlular kullanılmalıdır.

• YAPI VE TEKNİK İŞLER MÜDÜRLÜĞÜNÜN UYMASI GEREKEN ÖNLEMLER

- Merkezi havalandırma sistemleri bulunan yerlerin havalandırması doğal hava sirkülasyonunu sağlayacak şekilde düzenlenecek, havalandırma sistemlerinin bakımı ve filtre değişimleri zamanında yapılacaktır.